



הנציגות הכלכלית בסין  
המינהל לסחר חוץ  
משרד התעשייה, המסחר והתעסוקה

**סין**

**סקירה כלכלית**

**תקציר מנהלים**

[www.israeltrade.org.cn](http://www.israeltrade.org.cn)

אוקטובר 2009

עדכון: יולי 2009

תוכן עיניינים

3	נתונים כלכליים בולטים של שנת 2009 (ינואר-ספטמבר)
3	נתונים כלכליים בולטים ל 2008
4	תקציר כותרות 2008-2009 (ינואר-ספטמבר)
5	יעדים ממשלתיים לשנים 2009-2010
6	תכנית החומש ה 11
7	חידושים רגולטיביים מרכזיים
7	סיוע ממשלתי: רפורמות וחבילות תמריצים
9	מיסוי
9	העסקת עובדים מקומיים
9	המרות מטבע ותנועות מט"ח
9	קטלוג חדש למוצרים החייבים באישורי ממשל
10	ארגון מחדש של משרדי הממשל הסיני
10	הנחייה ממשלתית: קונים סין
10	איזור סחר חופשי ראשון מסוגו בפנים סין
11	חוק הפטנטים המתוקן
12	מגמות בכלכלה הסינית
12	סחר בינלאומי: יצוא, יבוא
13	השקעות זרות
14	מדיניות מוניטרית
14	מדיניות פיסקלית
15	שיעור אינפלציה
15	המטבע
16	סוגיות נוספות
16	סין והמשבר הכלכלי העולמי
17	תערוכת ה"ורלד אקספו" (world expo) בשנגחאי בשנת 2010
18	יחסי סין - ישראל
18	כללי
18	הסכמים בילטרליים
20	מאזן מסחרי
24	ראשי תיבות נפוצים
25	פרטי קשר



**נתונים בולטים של שנת 2009 (ינואר-ספטמבר)**

- שיעור צמיחת התמ"ג עמד על 7.7% (צמיחה של 8.9% ברבעון השלישי).
- נרשמה עלייה של 33.4% בהשקעות בנכסים קבועים, להיקף של 1.55 טריליון דולר.
- הסחר הבילאטרלי ירד במעל ב-20.9% בהשוואה לנתוני השנה שעברה והסתכם ב-1,557 מיליארד דולר (היצוא ירד ב 21.3%, היבוא ירד ב 20.4%).
- עלייה של 767 מיליארד דולר בהיקף ההלוואות בהשוואה לתקופה המקבילה אשתקד להי קף כולל של 5.75 טריליון דולר.
- היקף ההשקעות הזרות הישירות מאז ראשית השנה עומד על 63.8 מיליארד דולר, ירידה של כ-14.3%.
- היקף המחירות הקימעוניות (במחירים קבועים) עלה ב 17.0%, עלייה של 2.8 נקודות האחוז ביחס לתקופה המקבילה אשתקד, והגיע להיקף של כ-1,323 מיליארד דולר.

**נתונים בולטים לשנת 2008**

- שיעור צמיחת התמ"ג עמד על 9.0% (ירידה מ 13%, נתון השנה שעברה<sup>1</sup>).
- ההכנסה העירונית לנפש גדלה ב 8.4% (ירידה משיעור גידול של 25.8%, נתון הרבעון השלישי לשנה).

<sup>1</sup>הלשכה המרכזית לסטטיסטיקה בסין עידכנה בינואר 2009 את שיעור צמיחת התמ"ג לשנת 2007 מ-11.9% ל-13%, שיעור הצמיחה הגבוה ביותר מאז 1994. בכך, הגיע התמ"ג הסיני לסך 3.5 טריליון דולר במונחי 2007. נתון זה מציב את סין ככלכלה השלישית בגודלה בעולם לאחר שעקפה את גרמניה (סך התמ"ג שלה עמד על 3.3 טריליון דולר במונחי אותה השנה). כלכלנים צופים שכלכלת סין תעבור את כלכלת יפן המדורגת שנייה בעולם תוך שלוש-ארבע שנים.

- שיעור הגידול ביצוא עמד על 17.2% (ירידה משיעור גידול של 12.2%, נתון השנה שעברה).
- שיעור הגידול ביבוא עמד על 18.5% (ירידה מ 25.7%, נתון השנה שעברה).
- נרשמה עלייה של 21.6% בהיקף המכירות הקימעוניות במהלך השנה.

2009 Q3	אינדיקטורים כלכליים מרכזיים					מיליון	אוכלוסייה
	*2009	2008	2007	2006	2005		
1,149	1,334	1,328	1,321	1,314	1,308	מיליון	אוכלוסייה
	4,881	4,416	3,460	2,780	2,303	USD	תמ"ג
	6,703	6,146	5,548	4,7980	4,186	PPP USD	תמ"ג לנפש
2009 Q3	אינדיקטורים כלכליים מרכזיים					%	צמיחה ריאלית בתמ"ג
*2009	2008	2007	2006	2005			
8.9	8.2	9.0	13.0	11.6	10.4	%	צמיחה ריאלית בתמ"ג
0.9	1.1	1.2	6.7	2.8	1.7	%	אינפלציה
	-3.4	-0.4	0.6	-0.8	-1.21	% בתל"ג	מאזן תקציבי
	10.3	**9.2	9.2	-	-	%	אבטלה
12.4	9.3	12.9	18.5	-	-	%	גידול ייצור תעשייתי
	347.1	*400.6	350.1	322.9	267	USD	חוב חיצוני
285.0	-921.5	-1073.9	-904.6	-751.9	-628.3	USD	יבוא
325.0	1,193.5	1,434.5	1,220	969.7	762.5	USD	יצוא
85.5	272.0	360.7	315.4	217.7	134.2	USD	מאזן מסחרי
	2,206	1,950	1,534	1,073	826	USD	רזרבות מט"ח

2009*	2008	2007	2006	2005	2004	2003	פרמטרים פיננסיים מרכזיים	
6.78	6.84	7.31	7.81	8.07	8.28	8.28	RMB:USD	שער חליפין מ(מוצע שנתי)
1.1	1.2	6.7	2.8	1.7	2.3	3.2	%	מדד המחירים לצרכן
5.6	5.3	7.5	6.1	5.6	5.6	5.3	%	ריבית

מקור: EIU (\* תחזיות, \*\* הערכה), Dragonomics

### תקציר כותרות 2009-2008 (Jan-Sept)

- **המטבע הסיני** (סמליו: CNY, RMB, ¥) ירד אל מתחת ל 7 ביחס לדולר באפריל 2008, מאז התרת הקיבוע לדולר והצמדתו לסל מטבעות חדש ב 2005. ערכו של המטבע הסיני עלה בלמעלה מ 16% מאז 2005 והתייצב על שער של 6.8 מתחילת 2009.
- **מו"פ בסין**: ענקית התוכנה מיקרוסופט הודיעה בנובמבר 2008 שתשקיע מיליארד דולר במחקר ופיתוח בסין בשלוש השנים הקרובות, בניסיון לקדם את ההשקעות ארוכות הטווח במדינה, לאחר פעילות אינטנסיבית להוקעת תוכנות פיראטיות. יו"ר מו"פ סין ז'אנג יצ'ין, Zhang Yaqin, הוסיף שההשקעה הנקובה תוצא בעיקר על משאבי כ"א, בנוסף לסכום של 300 מיליון דולר שמוציאה החברה על הקמת מרכז המו"פ החדש בבייג'ינג.
- **הסכם חדש לתמיכה במו"פ**: בספטמבר 2008 נחתם הסכם לתמיכה מקבילה במחקר ופיתוח תעשייתי לא-ממשלתי בין ישראל לפרובינציית ג'יאנגסו Jiangsu. ההסכם נועד לאפשר לחברות ישראליות וסיניות

אשר מעוניינות בביצוע פרויקט מו"פ משותף להגיש בקשה לקבלת מימון (כל צד ממדינתו) ועל פי הקריטריונים של אותה המדינה, עד לסך כולל של 3 מיליון דולר (1.5 מיליון דולר כל צד). הרשויות אשר יקבלו בקשות לפרויקטים במסגרת ההסכם הן המחלקה למדע וטכנולוגיה של ג'אנגסו (JSTD) ולשכת המדען הראשי של משרד התמ"ת.

- **רשימות דור שלישי:** בינואר 2008 אושרה הוצאת רשימות הדור השלישי בטלפונים הסלולריים. הרשימות מבוססים על שלושה סטנדרטים: הסטנדרט הסיני TD-SCDMA, הסטנדרט האירופאי WCDMA (China Unicom) והסטנדרט הצפון אמריקאי CDMA2000 (China Telecom). ב-7 לינואר 2009 החלה הפעלת טכנולוגיית הדור השלישי. במחצית הראשונה לשנה הוצאו כ-11.7 מיליארד דולר לפיתוח תשתיות הדור השלישי על ידי שלוש המפעילות, אשר החלו הפעלת השירותים ביותר מ-430 ערים בסין.
- **אינטרנט:** מספר הגולשים באינטרנט הגיע ל-298 מיליון במהלך שנת 2008, עלייה של מעל ל-41% מנתוני שנת 2007. כ-90% גולשים דרך תשתיות פס רחב. ביוני 2008 עברה סין את ארה"ב בכמות הגולשים באינטרנט. במחצית הראשונה לשנת 2009 נרשמה עלייה של 13.8% לכמות של 338 מיליון גולשים. גולשי האינטרנט בסין הוציאו כ-37.6 מיליארד דולר על רכישות ברשת.
- **השקעה בנכסים קבועים:** במהלך שלושת הרבעים הראשונים של שנת 2009 נרשמה עלייה של 33.4% בהשקעה בנכסים קבועים, נתון הגבוה ב-6.4 נקודות האחוז ביחס לתקופה המקבילה אשתקד. ההשקעה בנכסים קבועים בשטחים עירוניים צמחה ב-33.3%, עלייה בהיקף דומה נרשמה בהשקעה בנכסים קבועים בשטחים כפריים. עלייה של 54.8%, 26.9% ו-38.1% נרשמה במגזר הראשוני, השניוני והשלישוני בהתאמה. מאז תחילת השנה נרשמה עלייה של כ-52.6% בהשקעה בתשתיות (לא כולל תשתיות חשמל), מרביתה בתשתיות לתחבורה (כבישים ומסילות רכבת), בריאות מערכות סוציאליות ונדל"ן. לדברי בכיר בועדה הלאומית לתכנון ורפורמה (NDRC) מקורן של מרבית ההשקעות בהוצאות ממשלתיות.

#### יעדים ממשלתיים לשנים 2009-2010

- לאחר שהשקיע במאמצים פסקליים ומוניטריים בניסיון לצמצם את האינפלציה ולאור הצלחתו (בסיוע המשבר בכלכלה העולמית), הממשל המרכזי שם לעצמו למטרה בשנתיים הבאות לשמר את שיעור הצמיחה ולייצבה תוך הקטנת החשיפה לשווקים הבינלאומיים. למטרה זו, הקצה הממשל הסיני כ-586 מיליארד דולר בחבילות תמריצים והקלות מס. שיעור הצמיחה צפוי להתייצב על כ-7.5% בשנתיים הקרובות.
- הממשל הסיני שם לעצמו למטרה העלאת הצריכה המקומית, ציבורית ופרטית, לשם כך פתח בתכניות ממשלתיות לעידוד הצריכה. ביניהם: חלוקת קופונים, הקלות מס ברכישת רכבים פרטיים, דירה שנייה, מוצרים חשמליים לשימוש ביתי, טלפונים סלולריים ועוד.
- לעומת העידוד הבולט בהשקעות סיניות בחו"ל בשנה שעברה, בשנה הנוכחית הממשל הסיני מקדיש מאמצים לתמיכה בחברות סיניות המעוניינות לפתח את תשתיותיהן הטכנולוגיות ושוק הצרכנים המקומי.

- לעומת יעדי הממשל ב 2008, הממשל הסיני נערך להניע מחדש ולהמריץ את ענף הנדל"ן הממשל פועל לעידוד פרויקטים (בעיקר השקעות במגורים לשכבות בינוניות), דרך חבילות תמריצים והקלות מס.
- הממשל הסיני צפוי להמשיך במסע לחיסול השחיתות בדרגי הממשל המקומי ולהעביר חוקים חדשים בנושא בעלות על קרקעות בסין במהלך שנת 2009.

### תכנית החומש ה 11 (2006-2010)

הכלכלה הסינית מתנהלת בהתאם לקווי מדיניות שמתעדכנים אחת לחמש שנים ונק בעים על ידי הקונגרס הלאומי בשיטה המכונה "תכנית חומש" (FYP). לקראת סוף 2005 הצהיר הממשל על תכנית החומש ה-11 במספר מאז קום הרפובליקה העממית. קוי המדיניות מיושמים ברפורמות עליהן מכריזה מועצת המדינה (The State Council) למשך התקופה המיועדת (עד קביעת התכנית הבאה ב 2010).

להלן יעדי התכנית המרכזיים:

- הכפלת התמ"ג לנפש בין השנים 2001 ל 2010, בהתבסס על מבנה כלכלי יעיל.
  - שימוש מופחת באנרגיה שיתבטא בהורדת צריכת יחידות האנרגיה על כל יחידת תל"ג ב 20% במוצע עד שנת 2010.
  - קידום חברות בעלות אופי בינלאומי אטרקטיבי, תוך שיפור תנאי תחרותיות בשוק המקומי ושמירה על קניין רוחני.
  - מתן חשיבות עליונה לצמצום פערים חברתיים- כלכליים. לשם השגת יעד זה, ידרש לאכוף את חוק חינוך חובה חנים, ליצור מקומות עבודה נוספים, להפחית את העוני וליצור תשתית רווחה.
- תכניות ממשלתיות עיקריות שנועדו להביא למימוש היעדים לעיל:
- יישום תכניות שמירה על מקורות טבעיים ואיכות הסביבה והמשך עידוד ממשלתי להשקעות ידיוניות לסביבה.
  - מלחמה בשחיתות (תחת הסיסמא הקוראת ל "חברה הרמונית") על ידי סגירת מוסדות, ארגונים וחברות שנמצאו כשלים מסוג זה באופן ניהולם.
  - המשך מדיניות פיתוח וקידום השקעות איכותיות (עתירות טכנולוגיה והון אנושי) במרכז ובמערב המדינה על ידי מתן תמריצים והקלות רגולטיביות.
  - מתן סיוע פיננסי להשקעות סיניות בחו"ל.
  - ייצוב מדדי המחירים בדגש על ענף מוצרי המזון (על ידי קביעת מחירים ומתן הלוואות לחקלאיים) והנדל"ן (הטלת הגבלים על הלוואות בנקאיות והיתרי בנייה).
  - פיתוח תשתית חינוך ובריאות מקופת המדינה על פי איזורי עדיפות, כשבראשם איזורים נחשלים בדרום ובמערב המדינה.

### חידושים רגולטיביים מרכזיים

## סיוע ממשלתי: רפורמות וחבילות תמריצים

### תכנית התמריצים

הממשל הסיני יסייע לתשעה סקטורים מרכזיים שנפגעו בעקבות המשבר הכלכלי העולמי על ידי חבילות תמריצים לתמיכה בענפים: תעשיות קלות, טקסטיל, פלדה, רכב, מתכות שאינן מכילות ברזל, תעשיות פטרוכימיות, בניית ספנות, אלקטרוניקה וטלקום. שר התעשייה וטכנולוגיות המידע מר לי ייז'ונג (Li Yizhong) מסר שחבילת התמריצים תכלול מכסים ורגולציות ממשלתיות אשר יעודדו יצוא של מוצרי תעשיות עתירות הון ותעשיות תומכות לפיתוח טכנולוגי, תמריצים נוספים צפויים להביא לעידוד חברות לאומיות למיזוגים ורכישות על ידי חברות זרות. טרם פורסמו פרטים מלאים אודות חבילת התמריצים הממשלתית בגובה 4 טריליון יואן (585.5 מיליארד דולר) עליה הודיע הממשלה כבר באוקטובר 2008. מפעם לפעם מפרסם הממשל בעיתונות הלאומית פרטים כלליים אודות חבילות תמריצים בחלוקה לסקטורים.

על פי הערכות אנליסטים<sup>2</sup>, כ 45% מהתקציב יופנה לפיתוח תשתיות תחבורה (רכבות, כבישים ראשיים, שדות תעופה, תשתיות חשמל וביניין); 25% מהתקציב יופנה לאיזור סיצ'ואן אשר נפגע מרעידת האדמה במאי 2008; 9% יוקצו לתשתיות עירוניות; 9% נוספים יוקצו לפרויקטים סביבתיים ואקולוגיים; 7% פרויקטי נדל"ן; 4% טכנולוגיות חדשות; 1% למערך הבריאות והחינוך.

על פי פרסומים ממהלך השנה הנוכחית, בתחילת מרץ השנה התחייבה הוועידה הלאומית לרפורמה ופיתוח בסין (NDRC) לחשוף פרטים מלאים באתר האינטרנט של הוועידה ובמקביל פתחה קו טלפוני ומענה בדואר אלקטרוני לפונים מהציבור הרחב. עוד פורסם כי עד מנובמבר 2008 עד סוף אפריל 2009 הוצאו כ 33 מיליארד דולר מתוך תקציב תכנית התמריצים, כ 29% מתקציב תכנית התמריצים הוצאו מתקציב הממשל המרכזי, השאר יוצא מתקציבי הממשל המקומיים.

בעקבות אפקטיביות יישום תכנית התמריצים במהלך הרבעון הראשון לשנה ו אף על פי שצמיחת התמ"ג עמדה על 6.1% בלבד, שיעור הצמיחה הרבעוני הנמוך מזה קרוב לעשור, בנקי השקעות מובילים העלו את דירוגן לסין. גולדמן סקס (GS) העלו את הציפיות לצמיחת התמ"ג הסיני ל 8.3% לעומת תחזית קודרת של 6% בתחילת השנה, UBS העלו את התחזיות מ 6.5% ל 7.5%.

### תכנית סיוע לענף הרכב בסין

המועצה הלאומית חשפה בינואר 2009 את פרטי תכנית הסיוע לענף הרכב, אחד הענפים המתפתחים הבולטים בכלכלה המקומית. במסגרת התכנית לעידוד ענף הרכב הופחת מס רכישה על רכבים מתחת לנפח של 1.6 ליטר מ 10% ל- 5% (החל ב 20 לינואר 2008) ויוקצו כ 730 מיליון דולר עבור סיוע רכישת רכבים על ידי אוכלוסייה הכפרית החל ממרץ השנה. בין השאר, יוקצבו כ 1.4 מיליארד דולר לקרן אשר תתמוך בחברות לייצור רכבים וחלקיהם המעוניינות בשידרוג אמצעים טכנולוגיים ושימוש באמצעים חוסכי אנרגיה. הממשל הסיני הודיע על כוונתו לעודד יצוא מותגים סיניים מתקדמים בתעשיית הרכב, בדגש על רכבים מבוססי אנרגיה חלופית.

### רפורמה בסקטור הרפואי

הממשל הסיני אישר העברת תקציב של 123 מיליארד דולר לתמיכת בתכנית הממשלתית לקידום סקטור השירותים הרפואיים עד 2011. התכנית אושרה בישיבת המועצה הלאומית ברשות ראש הממשלה ון ג'יה באו Wen Jiabao.

<sup>2</sup> פרטים נוספים ניתן למצוא בפרסומים שב"מאמרים מקצועיים" באתרנו.

הרפורמה נשקלת מאז 2006, לאור עליית מחירים, ירידה באיכות השירותים הרפואיים והכיסוי המוגבל של ביטוחים רפואיים. התכנית צפויה לשפר את איכות השירות ולאפשר נגישות של שירותים רפואיים הן גיאוגרפית והן כלכלית לכל שכבות האוכלוסיה תוך 3 שנים. לדברי שר הבריאות הסיני צ'ן ז'ו (Chen Zhu) התכנית להגדלת ההוצאה הציבורית על שירותים רפואיים נועדה לצמצם עלויות בסקטור הבריאות והרוקחות. במסגרת התכנית יינתנו סובסידיות ממשלתיות להקמת תשתיות לבתי חולים, רכישת ציוד רפואי, הכשרת צוותי רפואה מקצועיים ומימון הוצאות רפואיות לפנסיונרים. על פי פרסומי משרד הבריאות הסיני, התכנית עתידה לאפשר הקמה של בית חולים חדש בכל נפה אשר יעמוד בקריטריונים שיעמיד הממשל המרכזי וצפויה להביא להקמתם של כ-2,000 בתי חולים חדשים. בשנים האחרונות ההוצאה הממשלתית היוותה כ-17% מכלל הוצאות ענף השירותים הרפואיים. בסוף הרבעון הראשון לשנת 2009 פורסם כי אושרו כ-6500 פרויקטים בתחום הרפואה.

#### סובסידיות על מוצרי חשמל ביתיים

על פי הערכות משרד האוצר הסיני, הרחבת הסובסידיות הממשלתיות עשויה להעלות את היקף המכירות בתחום המכשור הביתי (home appliance) לכ-234 מיליארד דולר עד שנת 2012. החל מהראשון לפברואר השנה הורחבה תכנית הסובסידיות לרכישת מוצרי חשמל לשימוש בייתי לכ-700 מיליון תושבים באיזורים הכפריים מ-12 מחוזות ברחבי סין, לאור הצלחת תכנית הפיילוט שנערכה בשנת 2007 בשלושה מחוזות בסין. הסובסידיות שוות ערך ל-13% ממחיר מוצרי החשמל לשימוש בייתי אשר כלולים בתכנית, ביניהם: טלוויזיות, מקררים, מזגנים, מחשבים אישיים, קטנועים, מכונות כביסה, מתקנים לחימום מים וטלפונים סלולריים. התכנית נועדה להעלות את שיעור הצריכה (באיזורים פריפריאליים בעיקר) ולהמריץ ייצור מקומי.

#### תכנית סיוע לענף הנדל"ן

בדצמבר 2008 חשף הקבינט פרטים אודות חבילת הסיוע הממשלתית בתחום הנדל"ן, לאחר שאושרה בועידת המועצה הלאומית. המסמך אשר הועלה לאתר הממשלה המרכזי כלל חמישה סעיפים ביניהם: פיתוח דיור לאוכלוסיה עירונית בעלת הכנסה נמוכה, עידוד רכישת יחידות דיור, תמיכה בקבלנים בהתאם לתמורות בשוק, התערבות ממשל מקומי לייצוב ענף הנדל"ן, הידוק הפיקוח על ענף הנדל"ן. התכנית עתידה לפתור בעיית דיור לכ-7.47 מיליון משפחות עירוניות להן הכנסה נמוכה בשלוש השנים הקרובות, לשפץ יחידות מגורים רעועות באיזורים הכפריים ולפתור את בעיית המגורים הארעיים לכ-2.6 מיליון תושבים בשולי הערים. בין התמריצים, מכירת דירה באחזקת הבעלים מעל לשנתיים פטורה ממס, הקלות מס ברכישת דירה שנייה עבור בלעי דירות הקטנות מהגודל הממוצע שנקבע לאותו האיזור הגיאוגרפי. ב-11 החודשים הראשונים לשנת 2008 הוזרקו לשוק הנדל"ן מעל ל-387 מיליארד דולר, עלייה של מעל ל-22% מנתוני השנה שעברה. עם זאת, הגידול הסקטור ירד ב-2% בקירוב, ונרשמה העלייה הנמוכה ביותר במחירי הדיור מאז פרסום הנתון הרשמי בשנת 2005. בסוף הרבעון הראשון לשנת 2009 פורסם כי הושלמה בנייתם של כ-214 אלף יחידות דיור למעטי יכולת והחלה בנייתם של כ-650 יחידות נוספות. בנוסף, הושלמה סלילתם של דרכים באורך כולל של 20 אלף ק"מ, חלק מהתכנית לפיתוח תשתיות הכוללת גם פיתוח כבישים מהירים באורך 445 ק"מ ושדות תעופה בשטח כולל של 100 אלף מ"ר.

#### **מיסוי**

SAT (State Administration of Taxation) היא הרשות הממסה בסין, ולה סמכויות נרחבות, בינהן הפעלת שיקול דעת במתן הטבות מס. רשות המס בוחרת יעדי בדיקה מדגמיים מידי רשויות המיסים המקומיות. המס

מתחלק בין הרשויות וכך מממן פעילויות ברמת המחוז וברמת המדינה. על כל עסק להירשם בשתי רשויות המס, המקומית והארצית. תקנות המס נתונות לפרשנות הפקידים (יש ומס ישולם באופן שונה בסניפים שונים באותה העיר ממש).

ב 1 לינואר 2008 נכנס לתוקפו **חוק מיסוי חדש** המכונה "חוק המיסוי המשולב" ( CIT Law – Corporate Income Tax Law), חוק המיסוי המשמעותי ביותר מאז רפורמת המיסים של שנת 1994. עיקר החידוש בחוק, המכיל שמונה פרקים ושישים סעיפים, הוא איחוד המס הכפול על חברות זרות ומקומיות. הקלות על מס ייצור בוטלו, והקלות נקבעו לסקטורים תעשייתיים מסוימים ובהתאם להעדפה איזורית. בין הענפים שיהנו מהטבות מס: פיתוח טכנולוגי, חקלאות, עיור, גידול כבע"ח, דיג, שמירה על איכות הסביבה, טיהור מים ופיתוח תשתיות. מס מיוחד יחול על ענפי המו"פ לפיתוח טכנולוגיות ומוצרים חדשים, ואומנויות. בשנת 2009 אכיפת החוק עתידה להתהדק.

### **העסקת עובדים מקומיים**

בשנת 2009 עתידים להיכנס לתוקף חוקים חדשים הנוגעים להעסקת עובדים מקומיים. ביניהם, חוק על פיו על המעסיק לתת הוראה מוקדמת של שבועיים מראש על פיטורי עובד מקומי. באם מתוכננים פיטורים של 20 עובדים ויותר או כ 10% מכלל העובדים בחברה נדרש המעסיק להעביר דו"ח כתוב ומפורט לרשויות המקומיות כחודש לפני מועד הפיטורין המיועד.

### **המרות מטבע ותנועות מט"ח**

הבנק המרכזי אישר הוצאה לפועל של תכנית ניסיונית לביצוע מסחר במטבע המקומי, היואן, כחלק מהניסיון למזער את השפעת המשבר העולמי על הכלכלה המקומית ולמצמצם את הפסדי היצואנים המקומיים. המסחר ביואן יתאפשר בין קטרי הכלכלה המרכזיים גואנג-דונג ודלתת נהר היאנג-צה (איזור שנגחאי) ובין האיזורים האדמיניסטרטיביים המיוחדים הונג-קונג ומקאו. יצואנים במחוז האוטונומי גואנג-שי ובמחוז יונאן אשר בדרום סין יוכלו לבצע עסקאות במטבע המקומי במידה והם חברים בארגון אומות דרום-מזרח אסיה Association of Southeast Asian Nations.

באוגוסט 2008 הוציא המשרד הממשלתי האמון על העברות מט"ח (SAFE) תקנות חדשות שמועדו להגביל העברות מט"ח בין חשבונות עסקיים של בבעלות זרה מלאה או חלקית. התקנות החדשות מתייחסות לארבע סעיפים: הליכי אישור הון חברה (Capital Verification Procedures); השקעות בחברות מקומיות; רכישת נדל"ן; תשלומים לארגונים או אנשים פרטיים מקומיים במהלכים מיזוג ורכישות. לפרטים נוספים בקר באתר המשרד, Circular 142.

### **קטלוג חדש למוצרים החייבים באישורי סחר והרחבת היתרי השקעות זרות בסחר במוצרים מעובדים (נכנס לתוקף בינואר 2009)**

משרד המסחר הסיני פרסם רשימה חדשה של מוצרי סחר אשר יחויבו באישורים מיוחדים, לפיה מסווגים מוצרים באחת משתי קטגוריות. אישורי הסחר יאפשרו פיקוח על יבוא מוצרים שאינם ידידותיים לסביבה והגבלת יבוא מיכון כבד ומוצרים צורכי אנרגיה. האישורים ישמשו את הממשל גם בפיקוח על יבוא יוצא של כ 50 סוגי סחורות ביניהם תירס, כותנה ופחם. הרשימה החדשה צפויה להחליף את הרשימה הקודמת החל מה 1 בינואר 2009. בנוסף, עודכנה רשימת מוצרי ייצור אשר אסורים להשקעות זרות. למעלה מ 1,700 מוצרים אשר היו אסורים לייבוא חומרי גלם וייצוא מחדש של מוצרים מעובדים על ידי משקיעים זרים, ביניהם טקסטיל ופלסטיק, מותרים להשקעות

זרות החל מתחילת שנת 2009. 27 מוצרים נוספים מענף המתכות (להוציא ברזל) מותרים אף הם להשקעות זרות. צעד זה תואם את ההורדה במכסי יצוא, בפעם השלישית ברבעון השני של 2008, לעידוד היצוא הסיני. פרטים נוספים ניתן למצוא באתר משרד המסחר הסיני.

### **ארגון מחדש של משרדי הממשל הסיני**

במהלך הקונגרס הלאומי ה-11 (the 11th National People's Congress) שנערך במרץ 2008 אושרה תכנית לארגון מחדש של משרדי הממשל, התכנית השלישית מסוגה בעשור האחרון. התכנית נועדה לייעל את פעילות המשרדים על ידי מיזוג מחלקות לכדי משרדי ממשלה מרכזיים ("super ministries") ביניהם: משרד תעשיות המידע (Ministry of Industry and Information), משרד למשאבי אנוש ולעניינים סוציאליים (Ministry of Human Resources and Social Security), משרד להגנת הסביבה (Ministry of Environmental Protection), משרד דיור ובינוי עירוני-כפרי (Ministry of Urban-Rural Construction and Housing), משרד תחבורה (Ministry of Transport).

למעשה, משרדי הממשל צומצמו מ-28 ל-27 משרדים והשינויים הם בעיקר קוסמטיים אולם חשוב להכיר בהם: משרד תעשיות המידע אמון על תפקוד התעשייה והסחר, טכנולוגיות ותעשייה הנוגעות לבטחון לאומי (פרט לאנרגיה גרעינית) ומחלקות הנוגעות לתחום תעשיות המידע; משרד התחבורה אמון על סלילת דרכים ותחזוקתם ועל שירותי דואר (בעוד מסילות הרכבת והקשור בהן יוותרו תחת סמכות משרד הרכבות אשר נותר כשהיה); הסוכנות הלאומית להגנת הסביבה (SEFA) קיבלה מעמד של משרד ממשלתי; תפקידי הועדה הלאומית לפיתוח ולרפורמה (NDRC) הצטמצמו במידה מועטה מן הצפוי, ולמעט הסרת הפיקוח על השקעות שהיקפן עולה על 30 מיליון דולר והסרת סמכותו מעל ועדת האנרגיה, המשרד צפוי להוסיף ולהוות צוואר בקבוק במתן אישורי חקיקה גולטיבית; הועדה הלאומית לתרופות ומזון צורפה תחת משרד הבריאות הסיני.

### **הנחייה ממשלתית: קונים סין (נכנסה לתוקף במאי 2009)**

הועדה הלאומית לפיתוח ורפורמה בסין (NDRC) פרסמה ב-26 במאי הוראה חדשה לביצוע פרויקטים ממשלתיים, בדגש על פרויקטים מסגרת תכנית התמריצים הלאומית, לרכישת חומרי גלם מוצרים ושירותים תוצרת סין (circular 1361). ההנחייה פורסמה גם על ידי המשרד לטכנולוגיות ולתעשיות המידע, משרד המים, משרד המסחר, משרד התשתיות ונוספים. ההנחיות הממשלתיות עלולות לפגוע בהזדמנויות העיסוקיות להן קיוו שחקנים בינלאומיים במסגרת תכנית התמריצים הלאומית.

### **איזור סחר חופשי ראשון מסוגו בפנים סין**

ביוני 2009 החלה בנייתו של איזור סחר חופשי בעירייה צ'ונג-צ'ינג שבדרום מזרח המדינה. איזור הסחר, המכונה Cuntan Bonded Area, הוא איזור הסחר החופשי הראשון מסוגו בפנים המדינה, אשר נועד לתמוך בתעשייה המקומית המתפתחת ובפוטנציאל למסחר בינלאומי. ישנם כ-10 איזורים דומים באיזורי החוף המזרחי של סין, אשר נהנים מהטבות מס וממסחר לא ממוסה בתחומם.

### **חוק הפטנטים המתוקן (ייכנס לתוקף באוקטובר 2009)**

בסוף חודש מרץ 2009, בית המשפט העליון בסין קרא להביא ליישומה של המדיניות הלאומית להגנה על זכויות קניין רוחני, אשר פורסמה על ידי שלטונות סין בחודש יוני 2008. קריאה זו נועדה לשפר אכיפת זכויות הקניין

הרוחני בסין, כחלק ממהלך כולל של חקיקה שמטרתו עמידה בסטנדרטים בינלאומיים. חוק הפטנטים נועד בין היתר להגן גם על טכנולוגיות המפותחות על ידי חברות זרות בסין.

**מסחר בינלאומי**

המאזן המסחרי בשנת 2008 עמד על 295.5 מיליארד דולר, וסימן עלייה של 32.8 מיליארד דולר מנתוני השנה שעברה. סך היקף המסחר של סין עמד בשנת 2008 על 2,561.6 מיליארד דולר ומסמן עלייה של 17.8% מנתון 2007 (לעומת עלייה של מעל ל-40% אשתקד). היצוא עלה ב-17.2% מנתוני 2007 והגיע להיקף של 1,428.5 מיליארד דולר והיבוא עלה ב-18.5% והגיע להיקף של 1,133.1 מיליארד דולר. בשלושת הרביעים הראשונים של שנת 2009 הסחר הבילאטרלי ירד במעל ל-20.9% בהשוואה לנתוני השנה שעברה והסתכם ב-1,557 מיליארד דולר.

המאזן צפוי לרדת בעקבות האטת השווקים. ההאטה הכלכלית בארה"ב, היא יעד היצוא העיקרי של סין (לפי מדינה), צפויה להוסיף ולהוריד את היקף היצוא הסיני במהלך השנתיים הבאות. גם היקף היבוא צפוי לרדת בעקבות האטה בשוק המקומי ועידוד הממשל המקומי לצריכת מוצרים מקומיים (ביוני 2009 הוכרז על מדיניות "קונים סין"). עם זאת, נתוני הרבעון האחרון מצביעים על סימני התאוששות ראשונים, הירידה בהיקפי הייצוא והייבוא הולכת ומצטמצמת בהדרגה מאז תחילת שנת 2009. ברבעון האחרון לשנת 2008 נרשמה ירידה של 8.8% ו-13% ביבוא וביצוא בהתאמה. במחצית הראשונה לשנת 2009 נרשמה ירידה של 20% ו-21% ביבוא וביצוא, בהתאמה. מגמת הירידה ביצוא משקפת מגמות האטה בשווקים בינלאומיים כאמור, ותלויה בעליית מחירי חומרי גלם, בדגש על מתכות (הברזל והפלדה בעיקר). עם זאת, צעדים ממשלתיים במהלך שנת 2008 לסבסוד יבוא חלקים ומוצרים גולמיים (המהווים כמעט 75% מכלל היבוא) סייעו בשמירה על עלויות ייצור נמוכות ופיצה במהלך השנה על הפגיעה במאזן המסחרי. הייסוף במטבע טרם לצמצום היקף היבוא במקביל לירידה ביצוא, ועל כן אפשר שמירה על המאזן המסחרי. ירידות מחירי חומרי גלם בעולם צפויות לשמור על יתרות במאזן המסחרי – 9.2% בשנת 2009 ו-7.3% בשנת 2010.

פעולות לבלמת ההאטה עשויות להתמך בהשקעות הסיניות במשאבים גולמיים באפריקה ובאמריקה הלטינית. ב-2007 הסתמנה עלייה ביבוא ממדינות אלו לשיעור של 9% מכלל היבוא לסין, בעוד סין מקפידה לשמור על עודף מסחרי חיובי עם מדינות אלו. גם חניכת פרויקטים לאנרגיה הידרואולית בסין ופרויקטים חדשים להפקת אנרגיה סולרית צפויים לסייע בשמירה על עלויות הייצור ובכך לתמוך ביצוא. הקשרים המתהדקים עם האיחוד האירופי הפחיתו מהתלות בשוק האמריקאי אולם הצליחו רק לעקב את השפעות המשבר העולמי על כלכלת סין. התחממות היחסים עם טייוואן (חברה בבעלות טייוואנית ראשונה מסוגה הוקמה בסין לקראת סוף 2008) עשויה גם היא להפחית מהתלות בשווקי אירופה וארה"ב.

**יצוא**

היצוא לשנת 2008 עמד על כ-1,257 מיליארד דולר, עלייה של 22.0% מסך הייצוא בשנת 2007 (ועלייה חדה משיעור גידול היצוא בשנה שעברה שעמד על כ-6.6%). עלויות ייצור עודן נמוכות הודות לסיוע ממשלתי ולירידות עולמיות במחירי חומרי הגלם, צפויות חבלום את הירידה ביצוא במהלך השנה. במחצית הראשונה לשנה נרשמה ירידה של 21.8% ביצוא, להיקף של 521.5 מיליארד דולר. הגאות ביצוא מאז הצטרפות סין לארגון הסחר העולמי (WTO) נזקפה בעיקר לזכות הגידול ביצוא מכונות ומוצרים אלקטרוניים (20% מכלל היצוא) ויצוא. גם מוצרים מתחום ההיי-טק, בדגש על מיחשוב וציוד טלקום, נהנו מעלייה ניכרת. מו"פ ליצוא אומנם מהווה נתח קטן מעוגת היצוא, אולם נמצא במגמת עלייה הודות לתחרות בין חברות-על

סיניות בשוק הבינלאומי (ענקיות ציוד הטלקום היריבות Huawei ו-ZTE, הן דוגמה בולטת). לתעשייה הקלה חלק לא מבוטל ביצוא (33%), חלק הגדל לצד תעשיית היצוא המרכזית - התעשייה הכבדה (37%) שרשמה ירידה השנה. מדינות היצוא העיקריות של סין הן ארה"ב, הונג-קונג, יפן ודר' קוריאה. נתונים שפירסם משרד תעשיות המידע הסיני (MIIT) מצביעים על עלייה של יותר מ 24% ביצוא מוצרים מתעשיית המידע והטכנולוגיה בחמשת החודשים הראשונים לשנת 2008 ביחס לנתוני התקופה המקבילה אשתקד. בין מוצרים אלו: מכשירים סלולריים, מחשבים, טלויזיות, מכונות משרדיות וכיו"ב. כ- 66% מיצוא זה התבצע על ידי חברות בבעלות זרה מלאה הרשומות בסין, ורק כ- 16% מהיקף יצוא האלקטרוניקה נזקף לזכותן של חברות בבעלות סינית-זרה משולבת. יצוא תוכנה עלה ב- 45% במונחים שנתיים ועמד על יותר מ 4 מיליארד דולר. חרף העלייה ביצוא מוצרי האלקטרוניקה, נתח הענף בכלל היצוא ירד בכ- 1.1% מנתוני השנה שעברה, בהתאם לירידה החדה בהיקף היבוא והיצוא מסין במהלך שנת 2008. אנליסטים צופים ירידות נוספות ברווחי היצואנים עקב התחזקות המטבע המקומי ולנוכח הירידה בביקושים הבינלאומיים.

## יבוא

היבוא לשנת 2008 עמד על 1,133.1 מיליארד, עלייה של 18.5% מנתוני השנה שעברה. עיקר היבוא לסין מורכב ממוצרי גלם ומוצרים תומכי תעשייה. יבוא מוצרי גלם עלה מדירוגו במקום השמיני ביבוא לשנת 1995 למקום השני בשנת 2006 (מהווה כ 22% מכלל היבוא). נתח מוצרים תעשייתיים ביבוא במגמת עלייה מזה כעשור, בדגש על מוצרי חשמל וציוד ביתי (53% מכלל היבוא). תעשיית המידע מדורגת במקום השלישי ביבוא (בדגש על ציוד ומיכשור רפואי), מיובאת בעיקר מטיוואן, דרום קוריאה ויפן. יבוא מיכון תעשייתי וטקסטיל נמצא במגמת ירידה, ומוצרים אלו כבר אינם בעשירייה הפותחת בדירוג מוצרי יבוא. היבוא לסין מגיע ממדינות מזרח אסיה בעיקר, בהתאם למדיניות הממשל למזעור תלותה של סין בשווקים המערביים. המובילות ביבוא הן: יפן, דרום קוריאה, טיוואן, ארה"ב וגרמניה. במהלך שלושת הרבעים הראשונים לשנת 2009 נרשמה ירידה של 20.4% ביבוא להיקף של 711.2 מיליארד דולר. הירידה החדה ביבוא מיוחסת למדיניות הממשלתית התומכת בקניית מוצרים תוצרת סין. ביוני האחרון פורסמו הנחיות הוועדה הלאומית לפיתוח ורפורמה בסין (NDRC) לביצוע פרויקטים ממשלתיים, בדגש על פרויקטים מסגרת תכנית התמריצים הלאומית, לרכישת חומרי גלם מוצרים ושירותים - תוצרת סין. הנחיות מקבילות פורסמה גם על ידי המשרד לטכנולוגיות ולתעשיות המידע, משרד המים, משרד המסחר, משרד התשתיות וגופי ממשל נוספים.

## השקעות זרות

מאז תחילת שנת 2009 הסתכם היקף ההשקעות הזרות הישירות ב-63.8 מיליארד דולר, ירידה של 14.3% מנתוני התקופה המקבילה אשתקד. בחודשיים האחרונים נרשמה עלייה בהיקף ההשקעות לאחר ירידה רצופה בהיקף ההשקעות במהלך 10 החודשים הקודמים (אוק' 2008 עד יולי 2009). בשנת 2008 הסתכמו כלל ההשקעות הזרות הישירות בכ 92.395 מיליארד דולר, עלייה של 23.6% מנתוני השנה שעברה. ברבעון הראשון לשנת 2008 נאמד היקף ההשקעות הזרות הממומשות בכ- 27.41 מיליארד דולר וציין עלייה של מעל ל 61% מנתוני הרבעון הראשון לשנת 2007, עם שיעור השינוי גבוה ב 49.7% מנתוני השנה הקודמת. עם זאת, מספר ההשקעות הזרות שאושרו במהלך הרבעון ירד ביותר מ 25%: חלה ירידה של מעל ל

31% במספר ההשקעות בבעלות אמריקאית בסין ובה בעת חלה עלייה של מעל ל 37% בסך היקפן; חלה ירידה של 24% במספר ההשקעות מ-15 מדינות המשתייכות לאיחוד האירופי, ובה בעת חלה עלייה של מעל ל 51% בסך היקפן. להשקעות הזרות בסין חלק מרכזי בשימור נזילות הכסף על אף ההאטה בשווקים בינלאומיים, ולניפוח עתודות המט"ח שברשותה. החל מפברואר 2008, סין היא המדינה המובילה בעולם ביתרות מט"ח. בסוף שנת 2008 נרשם היקף יתרות מט"ח בגובה 1.95 טריליון דולר, עלייה של 27.3% מנתון 2007. לצד בעיית נזילות הכסף, הירידה בהשקעות זרות מיוחסת גם להרעה בטיפול הממשלתי בהשקעות הזרות כמו ביטול הטבות מס וניתוב השקעות לענפים מועדפים (הכוללים שיתופי פעולה כמו"פ, תעשיות עתירות טכנולוגיה והון אנושי, תעשיות ידידותיות לסביבה) והגבלים על רכישות ומיזוגים רחבי היקף (החל בספטמבר 2007) נועדו לחזק את היעד הממשלתי להעלאת חלקה של הצריכה הלאומית בתמ"ג.

בתחילת שנת 2008 הצהיר הממשל המקומי על כוונתו לעודד השקעות סיניות בחו"ל על ידי מתן סיוע ממשלתי ובמסגרת המדיניות הממשלתית לצמצום קידום השקעות זרות בסין. אולם עם ההאטה הכלכלית ונזקי רעידת האדמה בסוף הרבעון השני לשנה, הממשל זנח מטרה זו. במחיצת הראשונה לשנת 2009 נרשמה ירידה של מעל ל 51% בגידול היקף ההשקעות הסיניות בחו"ל.

מכשולים נוספים העומדים בפני משקיעים זרים הם כשל המערכת המשפטית בטיפול בתביעות של חברות זרות (בעיקר בנושא זכויות קניין רוחני, מוקמים בתי משפט מתמחים בנושא החל משנת 2001) ושינויים רגולטיביים תדירים, שמפריעים לביצוע עסקאות ומפריים את תחושת היציבות בפעילותם בשוק המקומי. גם תחרות בינלאומית עלולה לאיים על ההשקעות הזרות בסין, בעוד שווקים מתעוררים אחרים מהווים אלטרנטיבה שנתונה משתפרים בהתמדה, כמו ברזיל (המובילה במדד MSCI לשווקים מתעוררים מאז סוף 2007) ושאר מדינות דר' אמריקה, ומדינות מזרח אירופה. בשנתיים האחרונות ניכרת תופעה של העתקת מפעלי ייצור למדינות השכנות (ויאטנאם בראשן).

### מדיניות מוניטרית

בשנת 1995 הוקם הבנק המרכזי (PBOC – People's Bank of China) על ידי ה Central Bank Law, ומונה על רגולציות ופיקוח על המערכת הבנקאית במדינה. ב 2003 מונתה ועדת הרגולציות של הבנק המרכזי (Central Bank Regulatory Commission) כמפקחת על הבנקים. הבנק המרכזי אחראי גם על המט"ח במדינה באמצעות גוף עליו הוא ממונה - המנהל למטבע חוץ (SAFE – State Administration of Foreign Exchange).

בדצמבר 2007 הכריזה הממשלה, לראשונה מזה עשור, על שינוי במדיניות המוניטרית ממדיניות שקולה למדיניות הדוקה, במטרה לצנן את הכלכלה. עד אז לא נעשה שימוש משמעותי בכלים מוניטריים בשל התלות בין הבנקים, החברות ופקידי הממשל. מהרחבת המדיניות המוניטרית בסין במהלך שנת 2008 (תיקון יחס הרזרבה והעלאות ריבית) ניכר שעיקר ההשפעת צעדי הבנק המרכזי היא בפיקוח על האשראי הבנקאי ולא דווקא שינויים בשערי ריבית. לקראת סוף שנת 2008, עם תום המשחקים האולימפיים ולאור השפעות המשבר הכלכלי הבנק המרכזי נקט בצעדי מדיניות מוניטרית מרחיבה והוריד את שיעור הריבית. על מנת לעודד את הכלכלה הסינית ולהאיץ את היציאה מהמשבר הפיננסי הממשל הסיני מעודד מתן הלוואות ו הטבות לעסקים קטנים-בינוניים מסקטורים כלכליים מועדפים. במהלך שלושת הרבעים הראשונים של שנת 2009 נרשמה עלייה של 767 מיליארד דולר בהיקף ההלוואות בהשוואה לתקופה המקבילה אשתקד להיקף כולל של 5.8 טריליון דולר. לקראת סוף השנה ותחילת 2010 צפויה העלאת שיעור הריבית מחדש.

## מדיניות פיסקלית

היתרות בתקציב המדינה בגובה 0.6% מהתמ"ג משנת 2007, לא צפויות להמשך בשנים 2009-2010. בעיקבות הכרזת הממשל על חבילת תמריצים ממשלתית בנובמבר 2008, צפוי גרעון תקציבי של 3.4% בשנת 2009 וגרעון של 3.3% בשנת 2010. מרבית ההוצאה הציבורית תוקצה לשיפור מערך התשתיות והשקעות מכוונות, בעיקר בתשתית הרכבות, תעופה, איכות הסביבה, מגורים בעלויות נמוכות ושיקום האיזורים שנפגעו ברעידת האדמה במאי 2008. התמיכה הממשלתית במערך השירותים הציבוריים (בדגש חינוך ובריאות) זקוקה לתמיכה תקציבית נוספת, אולם צפויה להימשך באופן מתון ויציב בניסיון ליישם את המונח "חברה הרמונית" כחלק מתכנית החומש הנוכחית. מאז ראשית שנת 2009 ובתמיכת תכנית התמריצים הלאומית, נרשמה עלייה ניכרת בהשקעות בנכסים קבועים להיקף של 1.55 טריליון דולר, רובן המוחלט בהשקעות ממשלתיות (מטרתן לפתור גם את בעיית האבטלה הגואה בערי החוף המזרחי עקב המשבר הכלכלי ומדיניות הממשל לחיסול תעשיות שלישוניות מזהמות).

## שיעור האינפלציה

שיעור האינפלציה ירד במהלך שנת 2008 ותחילת 2009 באופן משמעותי. לאחר שיא של 11 שנה שנקבע עם עליית שיעור האינפלציה ל 8.8% בפברואר 2008, חלה ירידה עד לשפל של 4% באוקטובר. עלויות נמוכות של חומרי גלם בעקבות המשבר הכלכלי לא צפויות להוריד את עלויות הייצור שכן הרגולציות הממשלתיות מוסיפות לייקר ייצור מקומי במרבית הסקטורים. מדד המחירים לצרכן צפוי להוסיף לרדת במהלך השנתיים הקרובות בעידוד הממשל המרכזי. בפברואר 2009 שיעור האינפלציה החל לרדת ובמחצית 2009 עמד על שיעור של 1.7%.

## המטבע

מאז הוצמד לסל מטבעות (בשנת 2005, עד אז הוצמד המטבע לדולר האמריקאי) התחזק המטבע הסיני ב 4% מדי שנה (בממוצע). הרכבו של סל המטבעות לא פורסם. הבנק המרכזי הרחיב את פעולותיו בשוקי המט"ח והותיר השתתפות ארגונים פיננסיים נוספים (מתחום הביטוח, הבנקאות וההשקעות). ייסוף המטבע משמש תחליף אפקטיבי בשמירה על רמת האינפלציה על פני העלאות ריבית, וכן מסייע בהעלאת מחירי המוצרים המיוצאים בהתאם למדיניות החדשה של הממשל למזעור התלות ביצוא מוצרי תעשייה ראשונית ומשנית למערב (בין פברואר לנובמבר 2007 עלו מחירי המוצרים המיוצאים לארה"ב בשיעור חד של 2.5%, אחרי מגמה של ירידת מחירים משנת 2003 עד פברואר אשתקד). שער המטבע היציג הוסיף לעלות והגיע לרמה של 6.8 יואן לדולר אמריקאי בסוף 2008, בהכוונה ממשלתית (לצד העלאת הריבית, בהתאם לתכניות הלאומיות לצינון הכלכלה המקומית). לקראת 2009 סוף השנה צפוי ייסוף אל מול הדולר ואל מול היורו בעיקר, ועל כן יאתגר כדאיות יצוא סחורות לאירופה. הייסוף לקראת סוף השנה צפוי להפחית היקף חשבונות מט"ח בסין ולסייע לממשל המרכזי בניהול המדיניות המוניטרית.

סין איננה מחוסנת בפני המשבר הפיננסי הנוכחי וללא ספק משלמת מחיר בגין הירידה בצריכה העולמית אשר פוגעת ביצוא הסיני. כמו גושי הסחר המרכזיים בעולם גם סין חווה האטה ברורה והמשכית באינדיקטורים הכלכליים המרכזיים שלה, אך היא רחוקה מהיות קטסטרופאלית. הכלכלה הסינית צמחה בכ 9.6% בשנת 2008, זו הפעם הראשונה מזה 10 שנים שהצמיחה ירדה את רף ה 10%. ברבעון הרביעי של 2008 צמחה הכלכלה הסינית ב- 6.8% "בלבד". הכלכלה הסינית נמצאת בהאטה כבר 5 רבעונים ברציפות, אך חשו בלהזכיר בהקשר זה כי עד למחצית השנה הנוכחית, האטה זו הייתה מכוונת ומיועדת "לצנן" סקטורים אשר הממשל המרכזי סבר כי הם ספקולטיביים מידי.

הסקטורים הראשונים בסין לשלם את מחיר המשבר הנוכחי הם עתירי העבודה דוגמת צעצועים וטקסטיל. רק באוקטובר 2008 התבשרנו כי יצרנית הצעצועים הסינית Smart Union נאלצה לפטר 6000 עובדים בשל ירידות חדות בביקושים למוצריה, בעיקר בשוק האמריקאי. זוהי ככל הנראה רק הסנונית הראשונה ובשוק שבו מצויים אלפי יצרנים קטנים המתחרים ביניהם על שברירי מרווח, ללא ספק נראה בקרוב קונסולידציה ודילול טבעי.

למרות האמור, אובדן מקומות עבודה בהיקף נרחב היא גזרה אשר הממשל הסיני לא יהיה מוכן לקבל. מצויד ברזרבות מט"ח של כ- 2 טריליון דולר, ובהבנה שאובדן משמעותי של מקומות עבודה יתכן ויסכן את "השקט האזרחי", ינקוט הממשל המרכזי צעדים לשמר את השחקנים המשמעותיים בשוק על ידי הזרמת השקעות ו/או העדפת תוצרת מקומית ו/או סבסוד היצוא ו/או הגדלת הצריכה הממשלתית, או השילוב של כל אלו. בישיבת "ועדת המדינה" העליונה באוקטובר 2008 התבשרנו כי צפויים הצעדים הבאים: 1. הקטנת מיסוי עסקאות רכישת נדל"ן, ובמיוחד עידוד רכישת דירה לסקטורים פחות עמי דים 2. החזרי מס ליצואנים המעסיקים כמות משמעותית של עובדים 3. יצירת מנגנון עידוד פיסקאלי לעידוד השקעות, במיוחד באזורי הספר.

ההאטה בצמיחה הסינית מקורה בעיקר במשבר הפיננסי העולמי, לדברי מר לי סיאוצ'או, דובר הלשכה המרכזית לסטטיסטיקה הסינית. מר לי מסביר כי הירידה בתמ"ג בשלושת הרבעונים הראשונים של השנה משויכת בעיקר לממשקים של סין עם העולם והם יצאו והשקעות זרות. שני רכיבים אלו הם שגרמו לירידה המשמעותית ביותר לצמיחה, כאשר הגידול במכירות הקמעוניות ברחבי סין עמד על 21.6% בשנת 2008 נתון הגבוה ב 4.9% מנתון השנה שעברה. בגידול בצריכה הפרטית עודנו גבוה, הסתכם בכ 8.6% בשנת 2008 לעומת 9.2% בשנת 2007 ו- 8.7% בשנת 2006.

על מנת לנסות ולשמור על קצב צמיחה שלא יפחת מ- 8% בשנה מתכנן הממשל הסיני לפעול בשני המישורים הבעייתיים כדלקמן: 1. על מנת להתגבר על **צמצום היצוא** מתכנן הממשל המרכזי הסיני לנסות ולהמשיך את מגמת הגידול בצריכה המקומית כך לדוגמא אנו למדים כי אף על פי ש השכר הממוצע בערים המרכזיות בסין ירד ב 11% מהלך 2008 (משכר שנתי של 5,344 דולר ל 4,977 דולר), בחודש האחרון לשנת 2008 עמד

השכר החודשי על 415 דולר (2,849 יואן). השכר בערים המרכזיות עודנו גבוה מהשכר המוצע בערי טבעת משניות. אין ספק שאם מספר כה גדול של תושבים מקומיים (כ-1.4 טריליון איש) ירוויחו יותר ויצרכו יותר, יוכל הממשל להפנות פנימה את אותם מוצרים שהיו מיועדים ליצוא.

2. על מנת לתת מענה ל **ירידה בהשקעות הזרות**, נערך הממשל המרכזי הס יני להגדיל את ההשקעות הממשלתיות כמו גם, וכאן אולי טמון סוד כוחה ועמידותה של הכלכלה הסינית כיום, להכווין בהצלחה את הקונגלומרטים הסינים והמוסדות הפיננסיים במדינה לתעל את השקעותיהם לפרויקטים בתוך סין וזאת על מנת לפצות על צמצום ההשקעות הזרות. יש לציין בהקשר זה כי הנחייה זו של הממשל תהיה הפוכה מהנחייה דומה שקיבלו חברות אלו לפני שנה ושנתיים אז התבקשו הנ "ל להשקיע בעיקר מחוץ לסין על מנת לעזור באותו "צינור" מבוקר של הכלכלה המקומית.

3. בנוסף לכך נוקט הממשל, באמצעות הבנק המרכזי, בצעדים ל **הגדלת הנזילות** בשוק ע"י הורדת הריבית להלוואות כמו גם הקטנת יחס הרזרבה של הבנקים בסין בכמצצית האחוז.

צעדים אלו להגדלת הצריכה המקומית, עידוד וסבסוד היצוא יחד אם מדיניות פייסקאלית מרחיבה בתקופה הקרובה סביר כי יצליחו להקטין את השלכות המשבר העולמי על הכלכלה הסינית בעתיד הקרוב ולאפשר את המשך הצמיחה הפנומנאלית באזור זה של העולם.

### תערוכת ה"וורלד אקספו" (world expo) בשנגחאי בשנת 2010

העיר שנגחאי כבר מתכוננת לתערוכת ה "וורלד אקספו" שתערך בה בשנת 2010, כפי שהוכרז בדצמבר 2002. בכך, סין היא המדינה המתפתחת הראשונה הזוכה לארח את התצוגה בעלת ההיסטוריה של 153 השנים. שנגחאי, שבשטחה המוניציפלי כ 17 מיליון תושבים (מתוכם 12.3 מיליון בשטח העירוני), תארח את התצוגה מה 1 במאי ועד ה 31 באוקטובר 2010. על מנת להניע ולתמוך בארוע, הממשל המקומי בשנגחאי כבר השקיע למעלה מ 10 מיליארד דולר בפיתוח תשתיות בעיר (פיתוח הנמל, שדות התעופה, תחבורה בעיר ומבנים תרבותיים). כמו כן, האזור המיועד פונה מתושביו, שהועברו למגורים בחלקים אחרים בעיר. ההוצאה הכוללת על תשתיות צפויה לעמוד על 29 מיליארד דולר.

התערוכה תשתרע על שטח בסדר גודל של 28.5 קמ"ר (כ 1% משטחה העירוני) וצפויים להשתתף בה נציגים לאומיים ועסקיים מיותר מ 200 מדינות וארגונים בינלאומיים. הגוף האחראי להכנות התצוגה נקרא The Shanghai World Expo Coordination Bureau ונמצא תחת ניהולו הישיר של סגן ראש עיריית שנגחאי, Han Zheng. בנוסף, הוקמו המשרדים הממשלתיים המקומיים הבאים שנועדו להשתלב באירגון האירוע: The Shanghai World Expo Land Reserve Center ו The Shanghai World Expo Group.

## יחסי סין- ישראל

### כללי

בעת כינון היחסים הדיפלומטיים ב-1992 המסחר הכולל בין סין לישראל עמד על כ-50 מיליון דולר בלבד. בשנת 2001 עבר סכום המסחר הכולל את מחסום ה-3 מיליארד דולר, והשנה כבר מגיע המסחר הכולל בין סין לישראל לכ-3.3 מיליארד דולר. סין הפכה להיות המדינה החשובה ביותר במזרח הרחוק למסחר עבור ישראל, הפעילות המסחרית הישראלית בסין גדלה בהתמדה וכך גם מספר החברות הישראליות והמייזמים המשותפים ובעלות ישראלית מלאה בסין.

נוכח הצמיחה הכלכלית של סין בשנים האחרונות, ובהמשך למגמת המסחר בין שתי המדינות, הוגדרה סין בשנת 2004 על ידי משרד התעשייה והמסחר הישראלי כמדינת יעד לקידום היצוא הישראלי. מטרת התכנית היא לעודד את היצוא בעיקר בתחומי הטלקומוניקציה וההיי-טק, אבטחה, אגרו-טכנולוגיה, תשתיות וטכנולוגיית סביבה. מידי שנה מתקיימות משלחות של חברות ישראליות במגוון תחומים, שמטרתן לחשוף את אותן החברות לשוק המקומי וללקוחות פוטנציאליים, דוגמת המשלחת ש הוביל ב-2004 שר התעשייה והמסחר דאז, אהוד אולמרט - משלחת רשמית בהשתתפות עשרות אנשי עסקים וחברות ישראליות במטרה לקדם את קשרי המסחר בין המדינות ולבחון אפשרויות לשיתוף פעולה. משלחת נוספת של חברות ישראליות, בראשות מנכ"ל משרד התעשייה והמסחר דאז, רענן דינור, ביקרה בפרובינציות הצפון מזרחיות (פרובינציות שהוגדרו ע"י ממשלת סין יעדי פיתוח והשקעה). בעבר התקיימו משלחות ל סצ'ואן, יונאן, גואנגדונג, חאינאן, חילונגג'יאנג ועוד. הפעילות הכלכלית של ישראל בסין מתרחבת, כאשר במהלך 2006 נפתח משרד קידומי ישראלי בעיר דליאן שבצפון מזרח המדינה וביוני 2009 נפתח משרד קידומי ישראלי בעיר צ'נגדו שבמחוז סצ'ואן. משרדים אלה מהווים זרוע של הנציגות המסחרית בבייג'ינג. באוקטובר 2007 נחתם הסכם תיירות עם ביקורה של שרת החוץ ציפי ליבני, ובינואר 2008 נחנך רשמית משרד קידומי ישראלי בעיר שז'ן שבפרובינציית גואנגדונג עם ביקור ס.רה"מ ושר התמ"ת אלי ישי (מלווה במשלחת רשמית ומשלחת עסקית). משרד זה הפך לנספחות מסחרית מלאה נוספת בסין הממוקמת בגואנגז'ו במאי 2009.

### הסכמים בילטרליים

הסכם סחר אוקטובר 1992	עם כינון היחסים הדיפלומטיים בין שתי המדינות נחתם הסכם זה שהביא להסדרת יחסי הסחר בין שתי המדינות. סין נתנה לישראל מעמד של מדינה מועדפת (MFN) וגובה מישראל את שיעורי המכס הנמוכים ביותר, אותן היא גובה ממדינות אחרות עמן יש לה הסכם דומה.
הסכם להכרה הדדית לאישורי תקינה מרץ 1994	הסכם בין מכוני התקנים הישראלי לבין שני מכוני התקינה הסיניים: SACI (The State Administration of Import and Export Commodity Inspection) ו-CSBTS (The Chinese State Bureau of Technical Supervision)
הסכם ספנות מרץ 1994	ההסכם מאפשר לחברות הספנות של כל מדינה (צ'ים ו-COSCO) לפעול בתחום רעותה, לפתוח משרדים ולנהל את עסקי הספנות שלהן באופן עצמאי, ללא שיתוף גורם

מקומי. בשנת 2001 קיבלה חברת צים אישור להפעלת שירותים לוגיסטיים. במסגרת ההסכם פועל הקו הסדיר של אל-על בין הערים תל-אביב ובייג'ינג. בתיקון זמני להסכם שנערך אושרה בשנת 2002 טיסת מטען של אל-על בקו תל-אביב – שנגחאי – בומביי – תל-אביב.

#### הסכם תעופה

מרץ 1994

ההסכם נועד למנוע תשלום כפל מס של יחידים ושל חברות על רווחיהן בסין ובישראל.

#### הסכם כפל מס

אפריל 1995

ההסכם נועד להגן על השקעותיהן של חברות מסחריות ממדינה אחת ברעותה, לאפשר הוצאת מט"ח, ישוב סכסוכים וכד'.

#### הסכם לעידוד

#### ואבטחת השקעות

אפריל 1995

הסכם לשיתוף פעולה בתחומי מחקר ופיתוח תעשייתי בין שתי המדינות, שמאפשר תמיכה של שתי המדינות בפרוייקט המשותף לשתי חברות, אחת ישראלית ואחת סינית. החברות יקיימו מו"פ תעשייתי משותף בתמיכת הארגונים הרלוונטיים: בישראל - לשכת המדען הראשי במשרד התמ"ס, ובסין - משרד ה-MOFTEC (כיום נקרא MOFCOM).

#### הסכם מו"פ

2000

באוקטובר 2002 נחתם הסכם שת"פ בין מתימו "פ לבין מרכז TORCH הסיני, המאפשר שת"פ במו"פ במסגרת ההסכם.

#### הסכם לשיתוף פעולה

#### פיננסי I ("הפרוטוקול

הפיננסי")

אפריל 1995

ההסכם על הפרוטוקול הפיננסי בין ישראל וסין הוא כלי שמטרתו לקדם את המסחר בין שתי המדינות, באמצעות כך שהוא מאפשר לחברות סיניות לקבל הלוואות לטווח ארוך כאשר הן עושות עסקים עם יצואנים ישראלים בתחומים של מוצרי הון והקמת תשתיות. הפרוטוקול מקנה לחברות ישראליות את האפשרות להשתתף בפרוייקטים ובעסקאות מול גופים וחברות ממשלתיות, הנדרשים לייבא לסין רק ממדינה המעניקה אשראי מסובסד (Soft Loan). הסכם המסגרת קובע כי לחברה הסינית יינתן אשראי ל-10 שנים, בריבית מסובסדת של 2.5% ובפריסת תשלומים בה רוב התשלום מבוצע בחמש השנים הראשונות. ההסכם מקנה לחברות הישראליות את האפשרות להתחרות מול חברות ממדינות אחרות המציעות ללקוח הסיני כלי דומה (אך לא זהה), על הפעילות בסין. החל משנת 2002 עמדו לרשות היצואנים הישראלים \$ 200,000,000 למימון עסקאות נוספות.

#### הסכם לשיתוף פעולה

#### פיננסי II

נובמבר 2004

בחודש נובמבר 2004 נחתם הפרוטוקול הפיננסי השני בין ממשלת ישראל וממשלת סין. שני השינויים העיקריים שחלו בפרוטוקול החדש הם הגדלת מסגרת הפרוטוקול ב-\$200,000,000 נוספים מעבר להיקף האשראי של הפרוטוקול הפיננסי הראשון ויצירת אפשרויות מימון חדשות. אפשרות מימון הפתוחה לכל סוגי הפרוייקטים, היא מימון של 7 שנים (תקופה כוללת), עם פריסה לינארית של תשלומים חצי שנתיים, בריבית של 3.2%, החל מ-18 חודשים מיום הכניסה לתוקף של ההלוואה. על אפשרות המימון של 12 שנים חלו השינויים הבאים: הורדת תנאי סף מ-15 מיליון \$ ל-5 מיליון \$; פתיחת המסלול לסקטורים

נוספים; פריסה לינארית של תשלומים חצי שנתיים, שיעור ריבית של 3.5%. אפשרות המימון של 10 שנים נותרה ללא שינוי. מסלולי מימון עפ"י היקף הפרוייקט:

היקף פרויקט (\$)	מסלול א': 7 שנים	מסלול ב': 10 שנים	מסלול ג': 12 שנים
עד 1,000,000	✓		
1,000,000-5,000,000	✓	✓	
מעל 5,000,000	✓	✓	✓

הסכם התיירות הוא הכרה של סין בישראל כיעד תיירות מאושר עבור קבוצות תיירים סיניים. קבוצות תיירים סיניים יכולות לבקר רק במדינות הנהנות מסטטוס זה (Approved Destination Status).

**הסכם תיירות ADS**  
**אוקטובר 2007**

הסכם לתמיכה מקבילה במחקר ופיתוח תעשייתי לא- ממשלתי עם פרובינציית ג'יאנגסו, נועד לאפשר ל חברות ישראליות וסיניות אשר מעוניינות בביצוע פרויקט מו "פ משותף להגיש בקשה לקבלת מימון (כל צד ממדינתו) ועל פי הקריטריונים של אותה המדינה, עד לסך כולל של 3 מיליון דולר (1.5 מיליון דולר כל צד). הרשויות אשר יקבלו בקשות לפרוייקטים במסגרת ההסכם הן המחלקה למדע וטכנולוגיה של ג'יאנגסו (JSTD) ולשכת המדען הראשי של משרד התמ"ת.

**הסכם מו"פ עם פרובינציית ג'יאנגסו - ספטמבר 2008**

#### מאזן מסחרי

כללי

החל משנת 1992, שנת כינון היחסים הדיפלומטיים בין ישראל לסין, התפתח הסחר בין שתי המדינות בקצב מהיר של עשרות אחוזים מדי שנה. בעקבות החשיבות הרבה של סין בזירת הסחר הגלובלית והפוטנציאל הרב הגלום ביחסי הסחר בין שתי המדינות, הגדיר משרד התעשייה המסחר והתעסוקה את סין כמדינת יעד לקידום היצוא הישראלי. מטרת התוכנית היא ליצור תשתית ממשלתית אשר תסייע לחדירתן של החברות הישראליות לשוק הסיני, תוך התמקדות בענפי הבסיס: טכנולוגיות מידע וטלקום, אגרו-טכנולוגיה, מים ואיכות סביבה. במסגרת התוכנית, מקיימת הנציגות הכלכלית בסין בשיתוף עם אשכול סחר חוץ, פעילויות מגוונות כגון פתיחת משרדי ייצוג בגואנגדז'ואו, צ'נגדו ובדליאן, משלחות ענפיות, אירועים מקצועיים ומסחריים, קידום הפרוטוקול הפיננסי, סקירות כלכליות ועוד. כמו כן, המכון הישראלי ליצוא מפעיל בסין את מרכז הסחר הישראלי אשר נועד לתת שירותים לוגיסטיים ושיווקיים לחברות הישראליות הבוחנות את חדירתן לשוק הסיני.

## סין – ישראל: נתוני יבוא ויצוא

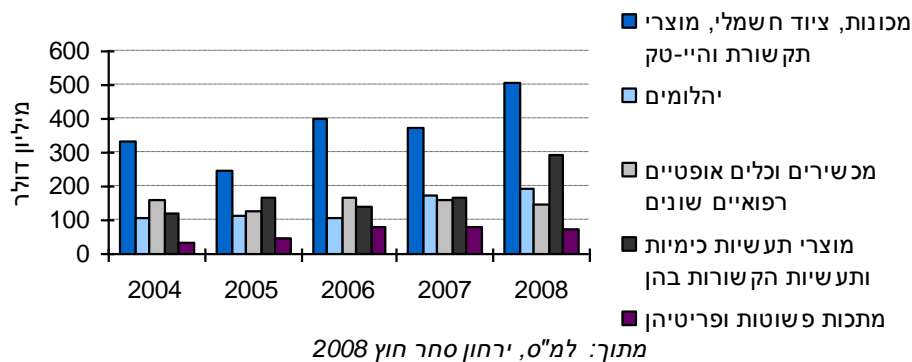
בשנת 2008, גדל היקף הסחר הביטראלי ב 23% מנתוני 2007 והגיע לכ – 5.53 מיליארד דולר (כולל יהלומים), כאשר היצוא הסתכם בכ – 1.29 מיליארד דולר והיבוא הסתכם בכ – 4.25 מיליארד דולר בקירוב. הגרעון המסחרי גדל בלמעלה מ 20% ועמד על 2.96 מיליארד דולר.

במהלך שלושת הרבעונים הראשונים של שנת 2009 חלה ירידה של 24% בסחר הביטראלי מנתוני התקופה המקבילה אשתקד, להיקף של 2.8 מיליארד דולר. היצוא הסתכם בכ – 0.6 מיליארד דולר והיבוא הסתכם בכ – 2.2 מיליארד דולר בקירוב.

**יצוא לסין:** היצוא עמד ב 2008 על 1.29 מיליארד דולר וסמן עלייה של מעל 25% מנתוני 2007 (לעומת עלייה של 7% בלבד ביצוא אשתקד). היצוא ללא יהלומים הסתכם בכ 1.097 מיליארד דולר וסמן עלייה של מעל 26% (לעומת עלייה של 0.3% בלבד ביצוא ללא יהלומים אשתקד). היצוא הישראלי מורכב ברובו ממוצרים מתקדמים מענפי האלקטרוניקה, התקשורת והחקלאות (כ 39.4% מכלל היצוא), מוצרי תעשיות כימיות (22.8%), יהלומים (14.9%), וציוד רפואי (11.2%). בשנת 2008 הסתמנה עלייה של מעל ל 36% ביצוא מכונות, ציוד חשמלי, מוצרי תקשורת והיי-טק, עלייה של מעל ל 71% ביצוא מוצרים כימיים, עלייה של 50% ביצוא פלסטיק ומוצרי לסין (זו השנה השנייה ברציפות) ועלייה של 190% ביצוא ציוד הקשור להובלה ותחבורה. ירידה של 50% הסתמנה ביצוא תכשירי מזון, ירידה של קרוב ל 5% ביצוא מתכות משקאות וטבק, וירידה של 13% ביצוא ציוד רפואי.

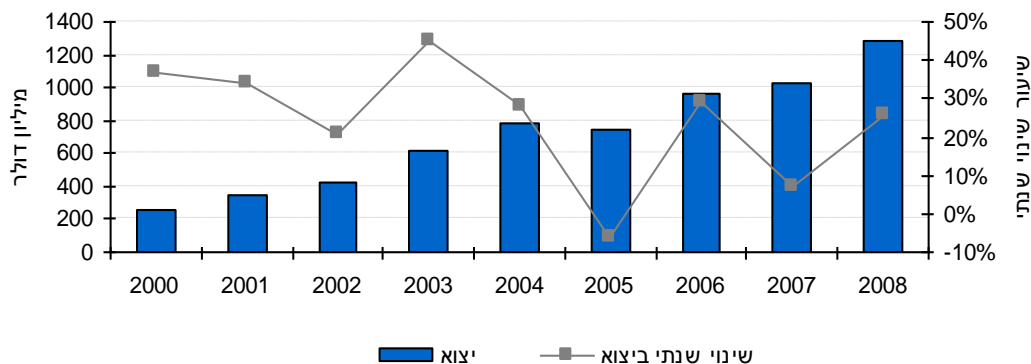
במהלך שלושת הרבעונים הראשונים של שנת 2009 חלה ירידה של מעל ל 36% ביצוא לסין ביחס לנתוני התקופה המקבילה אשתקד, להיקף יצוא של 584.4 מיליון דולר. הענפים בהם חלה ירידה בולטת ביצוא הינם: מוצרים כימיים (-70%), אבני חן ומתכות יקרות (-34%), מיכשור אופטי ורפואי (-38%). הענפים הבולטים בהם נרשמה עלייה הם בולטת ביצוא הוא ענף המזון המשקאות והטבק (125%), וייצוא מינרליים (190%).

ענפים בולטים ביצוא מ ישראל לסין



מקור: לי שכה מרכזית לסטטיסטיקה, ירחון סחר חוץ ינואר 2009, כולל יהלומים.

### היקף יצוא לסין בחתך שנתי

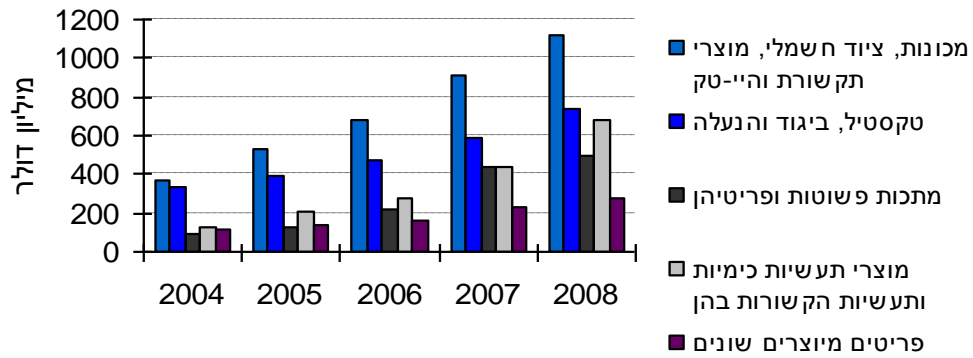


מקור: לישכה מרכזית לסטטיסטיקה, ירחון סחר חוץ ינואר 2009, כולל יהלומים.

**יבוא מסין:** היבוא מסין לישראל גדל בעשרות אחוזים מדי שנה, והגיע במהלך 2008 לסכום כולל של כ- 4.25 מיליארד דולר, עליה שנתי של 22%. היבוא מסין מורכב בעיקר ממכשירים ומוצרי אלקטרוניקה (26.4% מכלל היבוא), טקסטיל ביגוד והנעלה (17.3%), מוצרי תעשיות כימיות (15.9%) ומתכות ופריטים מהן (11.6%). ב 2008 נרשמה עלייה של קרוב ל 56% ביבוא מוצרים כימיים (זו השנה השנייה ברציפות) ושל קרוב ל 25% ביבוא ציוד רפואי. נרשמה ירידה של קרוב ל 46% ביבוא ציוד הקשור להובלה ותחבורה.

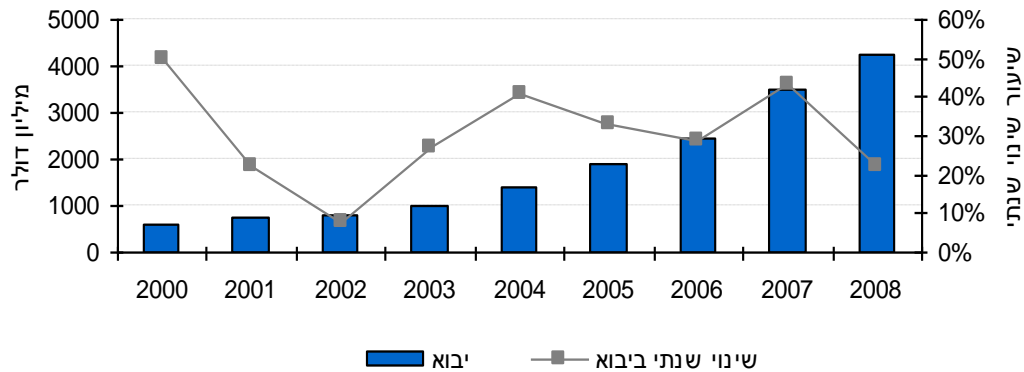
בשלושת הרבעונים הראשונים של שנת 2009 חלה ירידה של 19% ביבוא מסין ביחס לנתוני התקופה המקבילה אשתקד, להיקף יבוא של 2.22 מיליארד דולר. הענפים בהם חלה ירידה בולטת ביבוא הינם: מתכות פשוטות ופרטיהן (-38%), ענף המזון המשקאות והטבק (-29%), מוצרים כימיים (-36%), מוצרי עץ ופחם (24%) מכונות וציוד חשמלי (-19%). הענף היחיד שנהנה מעלייה בולטת ביצוא הוא אבני חן ומתכות יקרות (62.7%).

### ענפים בולטים ביבוא מסין לישראל



מתוך: למ"ס, ירחון סחר חוץ 2008

### היקף יבוא מסין בחתך שנתי



מתוך: לישכה מרכזית לסטטיסטיקה, ירחון סחר חוץ 2007, כולל יהלומים.

## ראשי תיבות נפוצים

ADS	Approvaed Destination Status
BECZ	National Border and Economic Cooperation Zone
CBRC	China Banking Regulatory Commission
CNTA	China National Tourism Administration
CCPC	China Copyright Protection Centre
CPC	Communist Party of China
CPPCC	China People's Political Consultive Conference
EPZ	Export Processing Zone
ETDZ	Economic & Tchnology Development Zone
HIDS	High-Tech Industrial Zone
FTZ	Free Trade Zone
GAC	General Administration of Customs
MoF	Ministry of Finance
MOFCOM	Ministry of Commerce
MII	Ministry of Information Industry
MWR	Ministry of Water Resources
NBS	National Bureau of Statistics
NDRC	National Development and Reform Commission
NPC	National Peoples Congress
PBoC	People's Bank of China
PCA	Partnership and Cooperation Agreement
PRC	People's Republic of China
SAFE	State Administration of Foreign Exchange
SAIC	State Administration of Industry and Commerce
SAT	State Administration os Taxation
SASAC	State Assets Supervision and Administration Commission
SEFA	State Enrionmental Protection Administration
SERC	State Electricity Regulatory Commission
SEZ	Special Economic Zone
SIPO	State Intellectual Property Office

פרטי קשר

הנציגות הכלכלית של ישראל בסין  
שגרירות ישראל בבייג'ינג

[info.china@israeltrade.gov.il](mailto:info.china@israeltrade.gov.il)

טל': +86 10 8532 0664  
פקס: +86 10 8532 0612

אתר אינטרנט: [www.israeltrade.org.cn](http://www.israeltrade.org.cn)

---

שלוחת הנציגות בעיר צ'נגדו (Chengdu)

טל: +86 13320990850

אימייל: [info.china@israeltrade.gov.il](mailto:info.china@israeltrade.gov.il)

---

שלוחת הנציגות בעיר דאליאן (Dalian)

טל: +86 411 3970 0355

פקס: +86 411 3970 0356

אימייל: [dalian.china@israeltrade.gov.il](mailto:dalian.china@israeltrade.gov.il)

---

הנספחות המסחרית של ישראל בדרום סין (גואנגז'ו)

טל: +86 28 85336619

פקס: +86 28 85336115

אימייל: [southwest.china@israeltrade.gov.il](mailto:southwest.china@israeltrade.gov.il)

---