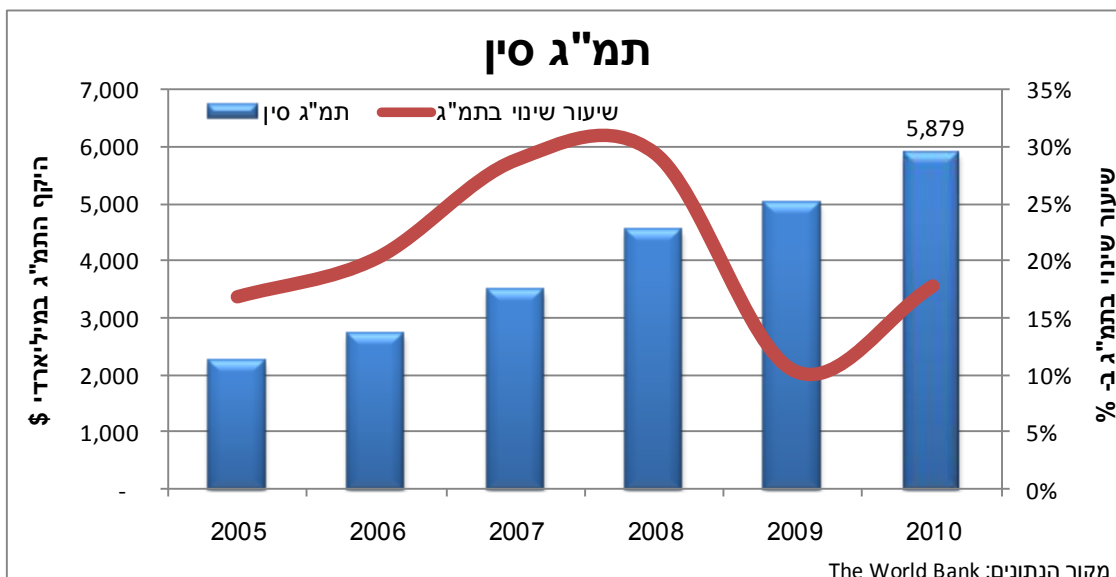


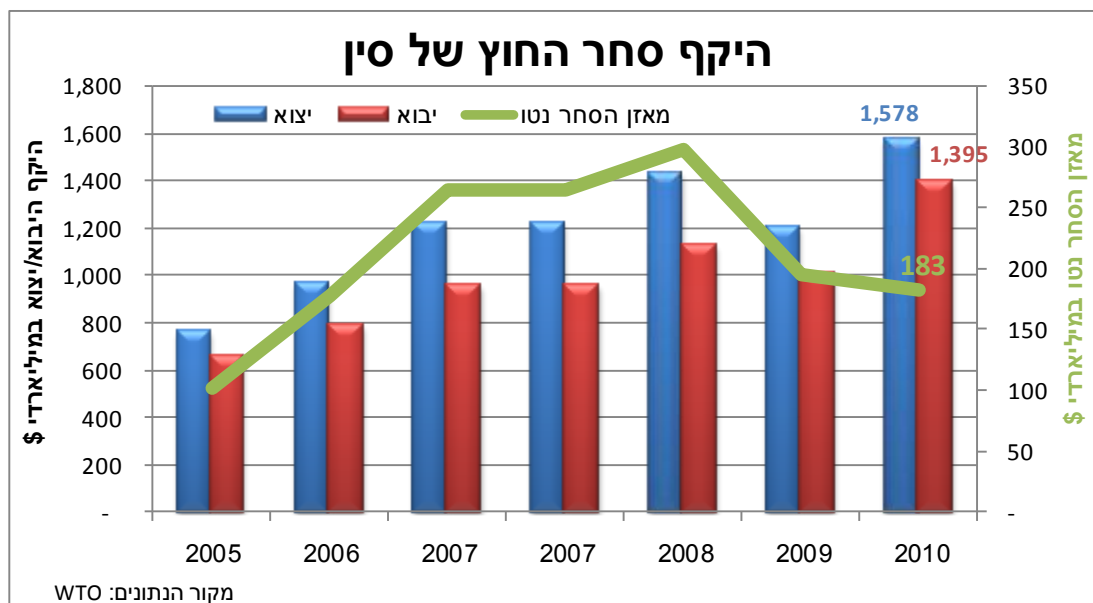
סקירה- הרכב היצוא הישראלי לסין

מבוא
תמ"ג



כפי שניתן לראות בתרשים, סין צומחת בשנים האחרונות בשיעורים מרשימים והיקף התמ"ג שלה נמדד בשנת 2010 ב- 5.8 טריליון \$. גם בשנת המשבר, התוצר בסין המשיך לגדול אם כי בשיעור נמוך יחסית לשנים הקודמות, 10%.

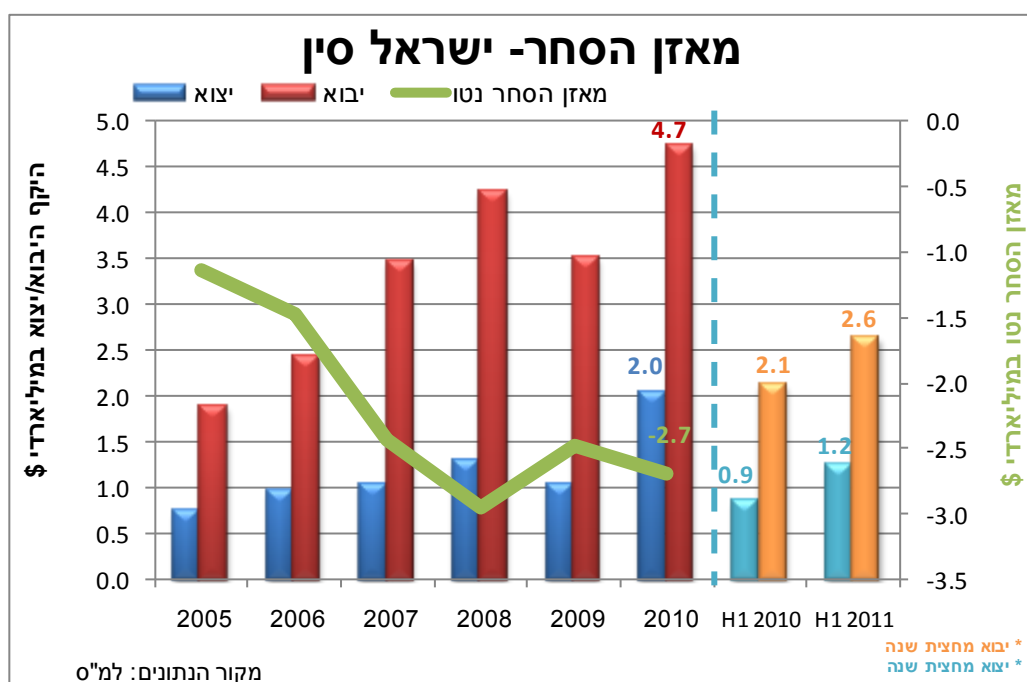
סחר החוץ של סין



מהתרשים נראה כי לסיין עודף במאזן סחר החוץ, שהיה במגמת גידול עד לשנת המשבר, בה ירדו היקפי היצוא של סיין בעוצמה חזקה יותר מהירידה היקפי היבוא. בשנת 2010 היקפי הסחר (גם ביבוא וגם ביצוא) התאוששו משמעותית ועברו את רמות השיא של 2008, אולם מאזן הסחר נטו לא חזר לרמתו טרם המשבר ולמעשה ספג ירידה נוספת בשנת 2010.

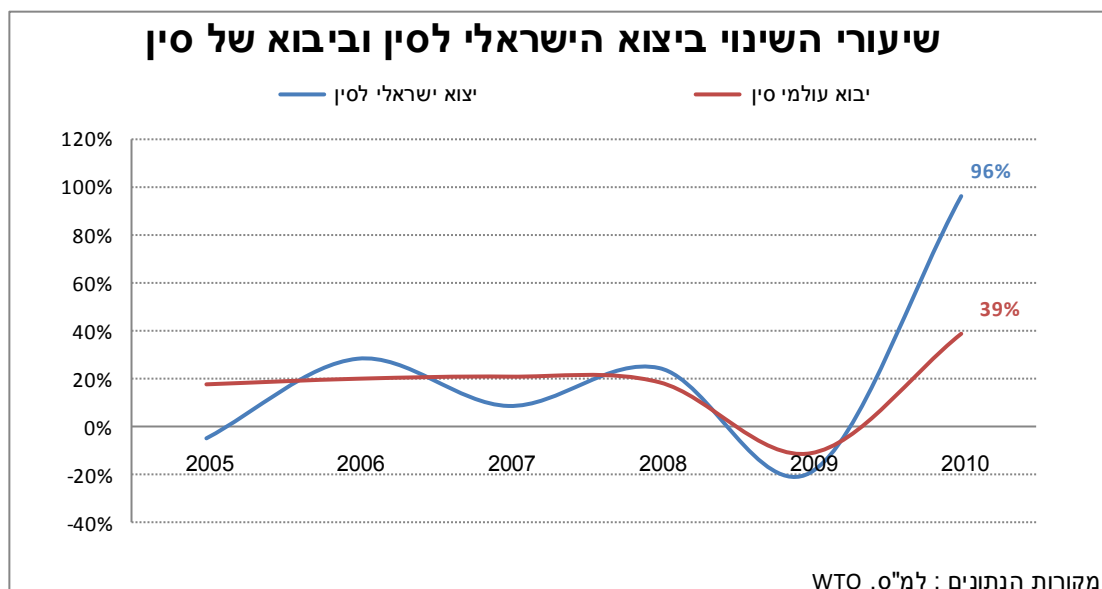
יחסי סחר ישראל – סיין

סיין הינה אחת משותפות הסחר העיקריות של ישראל. בשנת 2010 היא דורגה במקום הרביעי ביצוא הישראלי¹, עם היקף סחר (יבוא ויצוא, כולל יהלומים) של כ- 6.8 מיליארד דולר, המהווה עלייה של כ- 49% לעומת השנה הקודמת. במחצית הראשונה של 2011 הסתכם היצוא לסיין בכ- 2.6 מיליארד דולר, עלייה של 43% לעומת התקופה המקבילה אשתקד, ואילו היבוא עלה בשיעור נמוך יותר בהשוואה למחצית הראשונה של 2010, לרמה של 1.2 מיליארד דולר במחצית הראשונה של 2011.



גרעון הסחר של מדינת ישראל מול סיין משמעותי ונמצא במגמת התרחבות בשנים האחרונות (יוצאת מכלל זה היא שנת המשבר בה הגרעון הצטמצם ב- 16%). בשנת 2010 עמד הגרעון על 2.7 מיליארד דולר. לצורך בחינת ההתאמה של היצוא הישראלי לצמיחה של כלכלת סיין, המובילה לגידול בביקושים המקומיים וביבוא, נבחן הקשר בין צמיחת היבוא העולמי של סיין והיצוא הישראלי אליה:

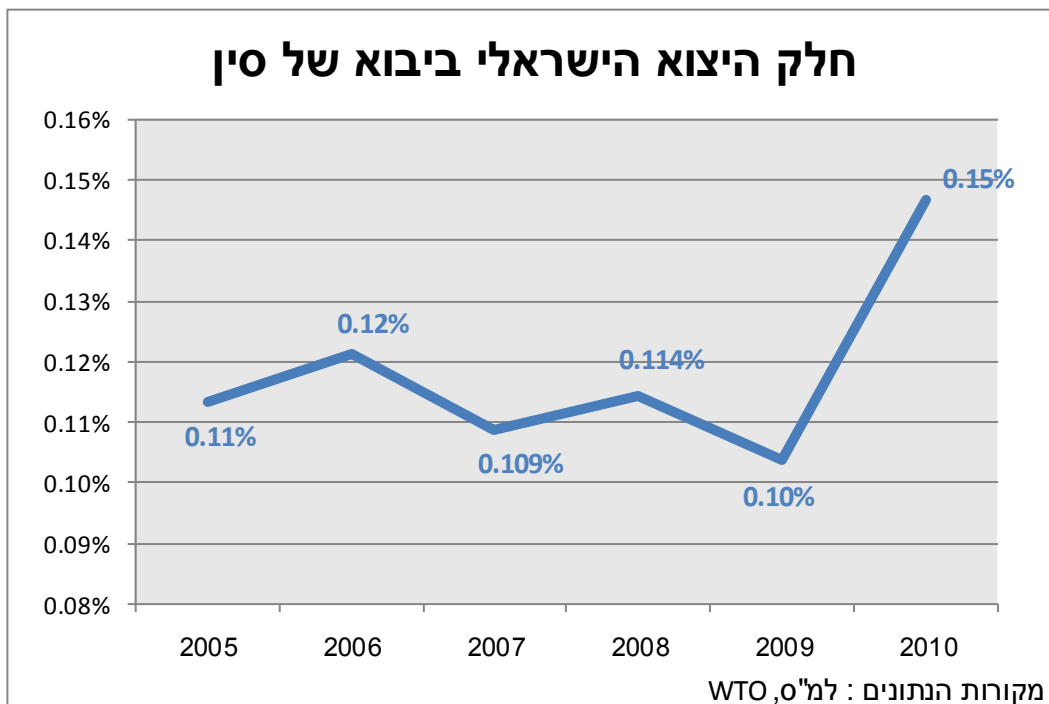
¹ אחרי ארה"ב, בריטניה והולנד.



הבחינה העלתה מתאם חזק מאד (84%) בין שיעור השינוי ביצוא הישראלי לסין ושיעור השינוי ביבוא העולמי של סין. תוצאה דומה התקבלה בחישובי המודל שנערך ע"י "פארטו" הבוחן השפעת משתנים מאקרו כלכליים על היצוא של ישראל לשותפות הסחר העיקריות שלה בכלל, וזה לסין בפרט. בבחינה של השפעת היבוא העולמי של סין על היצוא הישראלי אליה, התקבלה גמישות קרובה ליחידתית. משמעות הדבר היא כי גידול של 1% ביבוא של סין, יוביל לגידול בהיקף היצוא הישראלי לסין בכ- 0.96%².

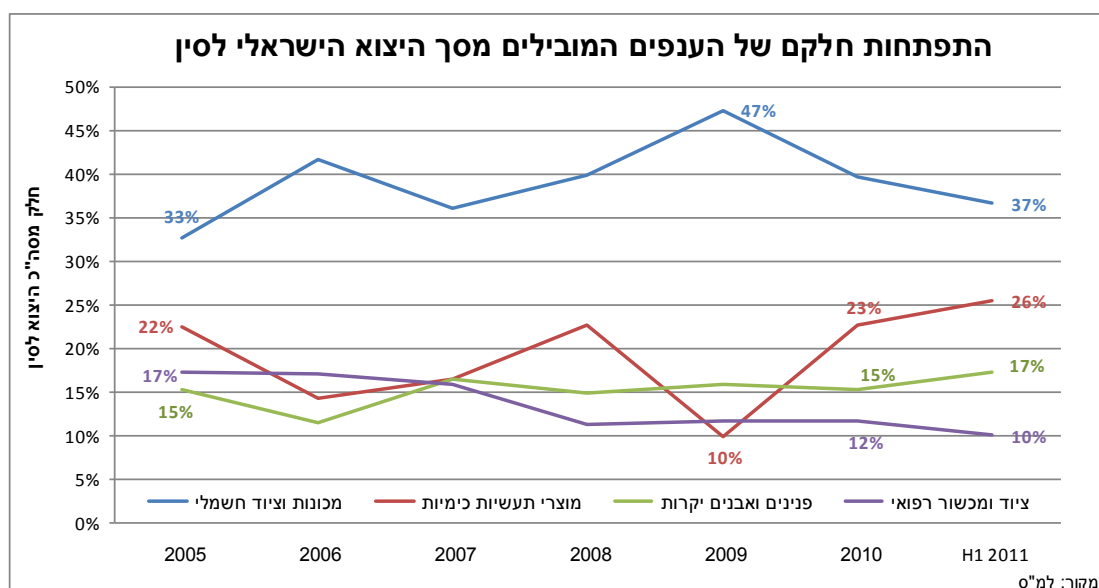
מעניין לראות כי בתהליך ההתאוששות מהמשבר, **היצוא הישראלי לסין צמח בעוצמה חזקה יותר מהצמיחה של היבוא העולמי של סין**, מה שמוביל לגידול בחלקה של ישראל בעוגת היבוא של סין. בתרשים הבא ניתן לראות את חלקו של היצוא הישראלי לסין ביבוא העולמי של המדינה, שגדל בשנת 2010 מ- 0.10% ל- 0.15%.

² ההבדל בין התוצאה שהתקבלה מבחינת המתאם בין שיעורי השינוי ביצוא הישראלי לסין וביבוא שלה (שהוזכרה לעיל), לבין זו של המודל, נובעת מכך שהמודל לוקח בחשבון תקופה ארוכה יותר (בין 1995-2010) ומשתנים נוספים אחרים שמשפיעים גם הם על היצוא הישראלי (לדוגמה קיומם של הסכמי סחר בין ישראל למדינה עמה מתקיים המסחר), ולכן תוצאותיו מבוססות יותר.



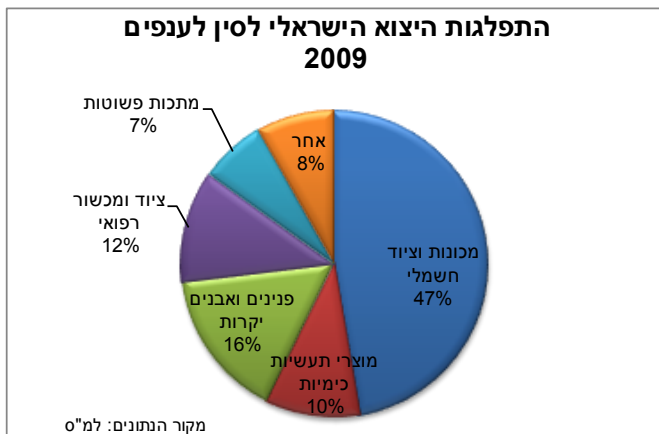
פילוח היצוא הישראלי לסין לענפים

בחינת הרכבו של היצוא הישראלי העלתה 5 ענפים מרכזיים בהם מתבצע יצוא לסין: ציוד ומכשור חשמלי; מוצרי תעשיות כימיות; פנינים ואבנים יקרות (בעיקר יהלומים); ציוד ומכשור רפואי ומתכות פשוטות. להלן התפתחות חלקם של ענפים אלו מסך היצוא לסין, משנת 2005:



מהתרשים ניתן לזהות תחלופה בין חלקם של ענף מכונות וציוד חשמלי וענף מוצרי תעשיות כימיות- בתקופות בהן מזהים גידול בחלקו של ענף המכונות וציוד חשמלי (למשל בשנת המשבר - 2009), ניתן לזהות קיטון בחלקו של ענף מוצרי תעשיות כימיות וההיפך עבור קיטון בענף המכונות (לדוגמא במחצית הראשונה של 2011).

בתרשימים מטה ניתן לראות את התחלופה בין הענפים השונים בשנת המשבר ובמחצית הראשונה של 2011. כפי שניתן לראות, פלח ענף מכונות וציוד חשמלי, המוביל בין הענפים השונים, עמד על של 47-33 אחוזים מסך היצוא לסיין לאורך התקופה. מהתרשים ניתן ללמוד בנוסף כי שנת המשבר פגעה בענף זה בעוצמה נמוכה יותר מאשר בענפים האחרים, וחלקו גדל משמעותית בשנת 2009 (כמעט מחצית מהיצוא השנתי היה בענף זה). בשנת 2010 ובמחצית הראשונה של 2011 ניתן לזהות ירידה בחלקו של ענף מכונות וציוד חשמלי והתקרבות לשיעור שנמדד לפני המשבר. מנגד הירידה בחלקו של הענף חלה עלייה בענף השני בגודלו ביצוא- מוצרי תעשיות כימיות, אשר עלה לאחר שנפגע משמעותית בשנת המשבר (חלקו ביצוא ירד ל- 10%).



הסבר נוסף לתופעה מתקבל מהתבוננות בהיקפי היצוא בענפים אלו. כפי שניתן לראות בתרשים מטה, בשנת 2009, כאשר היקפי היצוא בענפים מוצרי תעשיות כימיות, פנינים ואבנים יקרות ומכשור רפואי ירדו, היקף היצוא של ענף מכונות וציוד חשמלי כמעט ולא השתנה ועל כן גדל, באופן יחסי, חלקו ביצוא לסין.

