



הנציגות הכלכלית בסין
המינהל לסחר חוץ
משרד התעשייה, המסחר והתעסוקה

סין

סקירה כלכלית

תקציר מנהלים

www.israeltrade.org.cn

יולי 2010

תוכן עיניינים

3	נתונים כלכליים בולטים למחצית הראשונה של שנת 2010
4	התפתחויות כלכליות 2009-2010
6	תקציר כותרות 2009-2010
8	יעדים ממשלתיים לשנים 2010-2011
9	תכנית החומש ה-11 (2006-2010)
10	חידושים רגולטיביים מרכזיים
10	מדיניות ותקנות חדשות
11	תוכניות סיוע ותמריצים ממשלתיים
13	מיסוי
13	העסקת עובדים מקומיים
13	המרות מטבע ותנועות מט"ח
14	ארגון מחדש של משרדי הממשל הסיני
15	סוגיות נוספות
15	תערוכת ה"וורלד אקספו" (world expo) בשנגחאי בשנת 2010
16	יחסי סין-ישראל
16	כללי
16	הסכמים בילטרליים
18	מאזן מסחרי
21	ראשי תיבות נפוצים
22	פרטי קשר



נתונים כלכליים בולטים למחצית הראשונה של שנת 2010

- שיעור צמיחת התמ"ג עמד על 11.1% במהלך המחצית הראשונה של שנת 2010. הצמיחה צפויה להתמתן בהמשך השנה.
- מאז ראשית השנה מדד המחירים לצרכן עלה ב-2.6%. בחודשיים האחרונים חלה האטה בקצב האינפלציה על רקע ירידת מחירי הדיור והביקוש לכסף. עליות שכר במשק צפויות להביא לעליית מחירים בטווח הבינוני.
- היקף ההשקעות בנכסים קבועים צמח ב-25%. (ירידה מ-33%, נתון הרביע האחרון אשתקד).
- ברביע השני של 2010 צמחו היצוא והיבוא ב-41% ו-36% בהתאמה. ב-2010 צפוי המאזן המסחרי להצטמצם ב-9% ביחס לנתוני שנת 2009.

2010*	2009	2008	2007	2006	אינדיקטורים כלכליים מרכזיים	
1,339	1,335	1,328	1,321	1,314	מיליון	אוכלוסיה
5,605	4,909	4,416	3,458	2,780	מילארדי USD	תמ"ג
7,482	6,759	6,184	5,553	4,800	USD PPP	תמ"ג לנפש
9.9	8.6	9.6	13.0	11.7	%	צמיחה (ראלית) בתמ"ג
10.6	9.4	8.4	10.4	8.7	%	צריכה פרטית
27.7	22.5	17.2	13.7	11.0	%	השקעות בנכסים קבועים
10.0	11.0	12.9	1,835.0	16.6	%	ערך מוסף בענפי התעשייה
19.0	33.3	15.2	20.1	22.6	%	הלוואות מגופים מוסדיים
-2.6	-2.2	-0.4	0.6	-0.8	% of GDP	מאזן תקציבי
1,364	1,202	1,429	1,218	969	מילארדי USD	יצוא
1,239	1,006	1,133	956	792	מילארדי USD	יבוא
125	196	296	262	178	מילארדי USD	מאזן מסחרי
2,634	2,339	1,946	1,528	1,066	מילארדי USD	רזרות מט"ח
70	90	94	121	60	מילארדי USD	השקעות זרות ישירות
3	1.5	1.4	6.6	2.8	נתוני סוף תקופה, %	אינפלציה
6.7	6.8	6.8	7.3	7.8	נתוני סוף תקופה	שער חליפין (RMB:USD)
5.6	5.3	5.3	7.5	6.1	נתוני סוף תקופה, %	ריבית להלוואות

מקור: EIU (תחזיות), Dragonomics

התפתחויות כלכליות 2009-2010

- צמיחה** לאחר שהממשל בסין הצליח להשיב את סין למסלול הצמיחה בשנת 2009 (8.6% צמיחת תוצר) באמצעות תוכנית תמריצים כוללת בהיקף של כ-20% מסך התוצר, נמשכת הצמיחה גם בשנת 2010: במהלך המחצית הראשונה צמח התוצר ב-11.1%, שיעור הגבוה ב-3.7 נקודות האחוז ביחס לתקופה המקבילה אשתקד. הממשל ממשיך לתמוך בשווקים באמצעות תוכנית תמריצים מוגבלת המהווה כ-10% מהתוצר, ותחזית הצמיחה¹ לשנים 2010 ו-2011 עומדת על 9.5%, ו-8.5-9% בהתאמה. **ההשקעה** אשר

¹ תחזיות Dragonomics, עידכון אחרון: יולי 2010.

- הובילה את צמיחת המשק הסיני בשנת 2009, ממשיכה להיות מרכיב משמעותי לצמיחה גם במחצית הראשונה של 2010, היקף ההשקעות בנכסים קבועים צמח בכ-25%. **הצריכה הפרטית** ממשיכה להתרחב, ב-2009 הגיע שיעור הגידול בצריכה הפרטית ל-10.6%, שיא חדש מאז שנת 1993 (הערכה היא כי נתון זה מוטה כלפי מעלה משום שהוא מגלם בתוכו סובסידיות ממשלתיות). **היקף המכירות הקמעונאיות** גדל ב-18.2% במחצית הראשונה של 2010. גידול ניכר (מעל 30%) נרשם במכירות רכבים, ריהוט וציוד חשמלי לבית, ענפים אשר נהנו מתמיכה ממשלתית במסגרת תוכנית התמריצים.
- **השקעות זרות** נרשמה עלייה של כ-18.8% במספר ההשקעות הזרות שאושרו במהלך המחצית הראשונה של שנת 2010, כלל ההשקעות הזרות הישירות הסתכמו בכ-51.4 מיליארד דולר, עלייה של 19.6% ביחס לתקופה המקבילה אשתקד. הונג קונג הינה המדינה המובילה בהיקף ההשקעותיה בסין, אחריה טיוואן וסינגפור. ההשקעות הזרות בסין חלק מרכזי בניפוח עתודות המט"ח שברשותה. החל מפברואר 2008, סין היא המדינה המובילה בעולם ביתרות מט"ח, בשנת 2009 הסתכמו זרבות המט"ח ב-2,339 מיליארד דולר. ההשקעות הזרות בסין עודן במגמת עלייה על אף האיומים לסנקציות בינלאומיות, תופעת העתקת מפעלי ייצור למדינות השכנות (ויאטנאם בראשן) והרעה בטיפול הממשלתי בהשקעות הזרות כמו ביטול הטבות מס, ניתוב השקעות לענפים מועדפים והגבלים על רכישות ומיזוגים רחבי היקף (החל מספטמבר 2007).
 - **מדיניות פיסיקלית** על רקע תוכנית התמריצים הממשלתית נרשם גידול בגירעון התקציבי של סין לשנת 2009 אשר הגיע לרמה של 2.2% מהתמ"ג. הממשלה תמשיך לתמוך בשוקים על ידי הגדלת ההוצאה הציבורית אשר תוקצה בעיקר לחינוך, בריאות ורווחה, בשונה משנת 2009 במהלכה מרבית התקציב הופנה לשיפור מערך התשתיות והבנייה. הגרעון התקציבי לשנת 2010 צפוי להתרחב ולהגיע לרמה של 2.6% מהתמ"ג¹.
 - **אינפלציה ומדיניות מוניטרית** על רקע השבת המשק הסיני למסלול הצמיחה, עליות השכר במשק ועליות מחירי מוצרי הגלם ומחירי הדיור התגברו הלחצים לאינפלציה בסין. הממשל המרכזי שם לו ליעד לעודד את הצמיחה תוך שמירה על שיעורי אינפלציה נמוכים (4%-3% אינפלציה שנתית). לכן, החל הממשל לנקוט במדיניות מוניטרית מרסנת על ידי פיקוח על האשראי: נקבע כי היקף ההלוואות החדשות בשנת 2010 לא יחרוג מ-1.1 טריליון דולר, כמו כן, נדרשו הבנקים הגדולים בסין להעלות את יחס הרזרבה ב-0.5 נקודת האחוז. בשלב זה לא צפויות העלאות ריבית, אלא אם שיעור האינפלציה יחצה את סף ה-0.5%. האינפלציה לשנת 2010 צפויה להגיע ל-3.4%¹.
 - **המטבע הסיני** (סמליו: CNY, RMB, ¥) בעקבות לחץ משותפות הסחר המרכזיות של סין, ובראשן ארה"ב, לאפשר ייסוף של היואן, החליט הממשל בסין לאפשר גמישות מבוקרת במטבע. ההחלטה התקבלה ביוני 2010 לאחר 18 חודשים בהם נותר שער החליפין ללא שינוי ברמה של 6.8 יואן לדולר. ייסוף היואן עשוי להקשות על יצואני סין מחד, וצפוי לצמצם את העודף העצום בחשבון השוטף של סין ולהקטין את הסיכוי ל protectionism אמריקאי מאידך. שע"ח צפוי לעמוד על 6.79 ו-6.6 יואן לדולר בשנים 2010 ו-2011 בהתאמה².
 - **שכר ותעסוקה** מאז ראשית השנה מסתמנת מגמה של עליית שכר עובדים. שבע פרובינציות העלו את שכר המינימום בשיעור של 13%-20% במחצית הראשונה של השנה. בעקבות עיצומים, הפגנות ושבתות

² תחזיות של ה-EIU, מעודכן: יולי 2009.

פועלים נאלצו מספר מפעלים ותאגידים מובילים, ביניהם: הונדה ו-Foxconn, להעלות את שכר הפועלים בכ-30%. מומחים בשוק סבורים כי השכר הנוכחי בסין נמוך למדי ויעילות הייצור משתפרת, ולכן עליות השכר אינן צפויות להשפיע על התחרותיות של סין בשוק הבינ"ל. העלייה בשכר צפויה להגדיל את הצריכה הפרטית בסין, ולתמוך בעליית האינפלציה.

- **מסחר בינלאומי** על רקע האטה בשווקים הבינלאומיים ובארה"ב בפרט, נרשמה האטה משמעותית במסחר הבינלאומי של סין בשנת 2009. היקף הסחר של סין הצטמצם ב-13.8%, המאזן המסחרי רשם ירידה של 34%, היצוא והיבוא של סין ירדו ב-16% וב-11.2% בהתאמה. בראשית שנת 2009 הנהיג הממשל מדיניות לעידוד ייצוא על מנת להתמודד עם השפעת המשבר העולמי, יצואנים נהנו מהטבות במע"מ ובמימון. ברביע האחרון של שנת 2009 נרשמו נתוני סחר חיוביים אשר הצביעו על שינוי מגמה וסימנים ראשונים להתאוששות מהמשבר. בסוף שנת 2009 הפכה סין ליצואנית המובילה בעולם לסחורות ומוצרים, ובכך עקפה את גרמניה. עם זאת, כ-50% מהייצוא מתבצע על ידי חברות בבעלות זרה, כך שתרומת הערך המוסף של היצואנים הסינים קטנה יחסית. המסחר הבינלאומי של סין מציג תמונה חיובית למדי בשנת 2010, כאשר קצב הגידול של היבוא מהיר מזה של היצוא, כתוצאה מכך נרשמה ירידה **בעודף במאזן המסחרי**, אשר הסתכם ב-55 מילארד דולר במחצית הראשונה של 2010, אך צפוי להתרחב בהמשך השנה ולהגיע לרמה של 180 מילארד דולר בסוף 2010². במחצית הראשונה של שנת 2010 צמח **היצוא** של סין ב-35.2% ביחס לתקופה המקבילה אשתקד. ההאטה הכלכלית בשווקי אירופה וייסוף היואן צפויים להאט את קצב הגידול בהמשך השנה. הממשל הסיני ממשיך לתמוך בענפי יצוא נבחרים כגון: יצוא טכנולוגיות ושירותים, מנגד, ביטל הממשל את ההפחתות במס היצוא בעבור 406 מוצרים המתאפיינים ביצור עתיר אנרגיה ובזיהום סביבתי דוגמאת: מוצרי מתכת, דשן, פלסטיק, גומי, זכוכית ועוד. על רקע התחזקות הביקושים המקומיים והדרישה למוצרים צריכה וחומרי גלם מיובאים, היבוא של סין צמח ב-52.7% במהלך המחצית הראשונה של 2010, הירידה בהיקף ההשקעות צפוי להביא לירידה בקצב גידול היבוא בהמשך השנה. במהלך שנת 2010 צפויים היצוא והיבוא של סין לצמוח ב-19% וב-24% בהתאמה².

תקציר כותרות 2009-2010

- **הפרוטוקול הפיננסי** בחודש מאי 2010 נחתם הפרוטוקול הפיננסי השלישי בין ישראל לסין, אשר מסגרתו עומדת על 400 מיליון דולר, בנוסף לאמצעי האשראי של הפרוטוקול הפיננסי הראשון והפרוטוקול הפיננסי השני. הפרוטוקול ישמש למימון פרויקטים בסקטורים חברתיים וסקטורים הנוגעים לפיתוח כלכלי.
- **הסכם מו"פ ישראל-סין** בחודש מאי 2010 נחתם הסכם מחקר ופיתוח בין משרד התמ"ת ומשרד המדע והטכנולוגיה הסיני. בכוונת הצדדים להתחיל בעתיד הקרוב ליישמו. ההסכם נועד לסייע בגיוון שת"פ עם סין, ולקדם שותפות מבוססת ידע וחדשנות.
- **מו"פ בסין**: יותר ויותר חברות בינלאומיות מובילות מרחיבות את פעילות המו"פ שלהן בסין ומקימות מרכזי מחקר. החברות מאמינות בפוטנציאל הגלום בשוק הצרכנים הסיני, וסבורות כי מרכזי מו"פ מקומיים יאפשרו להן להיטיב להבין את צרכי השוק ולהתאים את מוצריהן לשוק המקומי, כמין כן, הקמת מרכזי פיתוח לצד מרכזי הייצור עשויה לתרום ליעילות הייצור. בנוסף, שוק העבודה הסיני מציע כוח עבודה איכותי וזול ביחס למדינות המוצא, המאפשר לצמצם את עלויות הפיתוח. במהלך שנת 2010 ענקית

התוכנה מיקרוסופט תשקיע 500 מילארד דולר במו"פ בסין, ו-150 מיליון דולר נוספים על פרויקטים במיקור חוץ, חברת הקוסמטיקה AVON תקים את מרכז מו"פ מרכזי בשנגחאי ויצרנית הרכב GM תקים מרכז מו"פ שלישי במספר בסין.

- **טכנולוגיית 4G:** פיתוח טכנולוגיית דור רביעי בטלפונים סלולריים TD-LTE צפוי להסתיים במהלך ה-12 החודשים הקרובים, ולהיות בשימוש מסחרי כבר במהלך שנת 2011. צ'ינה מובייל צפויה לבחון את הטכנולוגיה יחד עם רשתות תקשורת בינלאומיות ברחבי העולם, שימוש ניסיוני בטכנולוגיה כבר נעשה במסגרת תערוכת World Expo 2010 בשנגחאי. במחצית הראשונה של שנת 2010 מספר משתמשי הטלפונים הסלולריים מדור שלישי הגיע ל-25.3 מיליון, מספר זה עדיין רחוק מהיעד אשר הוגדר על ידי המשרד הסיני לטכנולוגיות מידע – 150 מיליון משתמשים עד סוף שנת 2011. היקף השקעות הישירות בטכנולוגיית דור שלישי בשנת 2009 הסתכם ב-23.6 מילארד, בשנת 2010 היקף ההשקעות צפוי להצטמצם ולהגיע ל-14 מילארד דולר בלבד.
- **אינטרנט:** כמות הגולשים באינטרנט עולה בהתמדה, מאז ראשית שנת 2010 נוספו כ-36 מיליון גולשים חדשים באינטרנט. כיום מספר הגולשים באינטרנט עומד על כ-420 מיליון, סין הינה המדינה הראשונה בעולם אשר חצתה את סף ה-400 מיליון גולשים. כ-277 מיליון גולשים באינטרנט באמצעות הטלפונים הסלולריים. עם זאת, אחוז החדירה של סין העומד על 31.8% עדיין נמוך בהשוואה עולמית. **חברת גוגל** הפסיקה לצבזב את תוצאות מנוע החיפוש בסין, ובתגובה נחסמה הגישה לאתר גוגל-סין. גולשים אשר יבקרו באתר גוגל-סין יופנה לאתר גוגל-הונג קונג, שם גוגל איננה מחוייבת להגביל את תוצאות החיפוש.
- **רכישות און ליין** מספר הצרכנים הקונים באמצעות האינטרנט גדל בהתמדה. כיום, כ-142 מיליון גולשי אינטרנט קונים און-ליין. היקף הרכישות באמצעות האינטרנט צפוי להגיע ל-73.5 מילארד דולר בסוף שנת 2010, מעל ל-3% מסך המכירות הקמעונאיות בסין. 80% מכלל הרכישות התבצעו דרך אתר הקניות הפופולרי בסין Taobao.com, אשר הושק לראשונה בשנת 2003 על ידי קבוצת Alibaba בשיתוף עם מספר בנקים מקומיים אשר איפשרו מערכת תשלומים בטוחה. מחזור התקבולים של Taobao צפוי להכפיל עצמו בשנת 2010.
- **הנפקה לציבור של הבנק החקלאי של סין (ABC)** בחודש יולי 2010 אושרה ההנפקה הראשונה לציבור של הבנק החקלאי של סין, הבנק צפוי לגייס 25 מילארד דולר – ההנפקה הגדולה ביותר בהיסטוריה. הבנק החקלאי הוא האחרון מבין ארבעת הבנקים המובילים בסין שיונפק לציבור.
- **שוק הרכב הסיני** בשנת 2009 נמכרו בסין מעל ל-13.5 מיליון רכבים, עלייה שנתית של כ-45%, בכך הפך שוק הרכב הסיני לשוק המוביל בעולם (השוק האמריקאי הוא כעת השני בגודלו בעולם). תוכנית הסיוע לענף הרכב שהחלה בשנת 2009 נמשכת גם בשנת 2010 באופן מתון יותר. הגידול בענף הרכב נמשך, מאז ראשית השנה נמכרו למעלה מ-7.2 רכבים בסין, ונרשם גידול של 30.5% בהיקף מכירות ביחס לנתוני 2009.
- **M&A** חברת האלקטרוניקה הסינית YifangDigital רכשה את יצרנית העטים הדיגיטליים הישראלית Pegasus תמורת 60 מיליון דולר בעסקת מזומן ומניות. זוהי החברה הישראלית הראשונה אשר נרכשה על ידי חברה סינית.
- **ChiNext** בחודש אוקטובר 2009 נפתחה בורסת המשנה ChiNext הפועלת תחת הבורסה של שנדן. בדומה לבורסת הנאסד"ק, ChiNext גם כן מיועדת לחברות טכנולוגיה והזנק, המהווה פלטפורמת מסחר הרגישה לדרישות ולסיכונים של חברות הזנק. פתיחת ChiNext הנה צעד נוסף במדיניות הממשל לעידוד

פיתוח טכנולוגי מקומי, המאפשר לחברות פרטיות לגייס הון ממסחר בבורסה שעד עתה היה בעיקר נחלתן של חברות ממשלתיות (SOEs). עם זאת, הנפקות ב-ChiNext עדיין נתונות לפיקוח של הועדה לביטחונות סיניים ופיקוח (CSRC), עובדה המרתיעה חברות רבות מהמגזר הפרטי.

יעדים ממשלתיים לשנים 2010-2011

- **צינון שוק הנדל"ן** במקביל להאצת הצמיחה בסין התגברו החששות להיווצרותה של בועה בשוק הנדל"ן. במהלך 2010 סין תנקוט במספר צעדים ל"צינון" שוק הנדל"ן וייצוב מחירי הנכסים והדירור אשר רשמ עליה משמעותית במהלך המחצית השנייה של 2009 ובראשית 2010, בין היתר: הגדלת היצע הדירות, הגבלה על קניית נכס שני ומעלה והעלאת גובה ההון העצמי והריביות למשכנתאות. בנוסף, צפוי הממשל למסות נכסים החל משנת 2012. ההוראות החדשות פורסמו באפריל 2010 והשפעתם המיידית ניכרה בירידת מחירי הדירור בחודשים מאי ויוני 2010.
- **"איזון מחדש" של כלכלת סין** אחד האתגרים של כלכלת סין הוא מעבר ממודל צמיחה המבוסס על השקעות וייצוא אשר מביא לעודפי ייצור ועודף עצום במאזן המסחרי של סין, לצמיחה המונעת על ידי ביקושים מקומיים, ובפרט על ידי גידול בצריכה הפרטית. מומחים בשוק סבורים כי הרכב הצמיחה הנוכחי משקף בעיות מבניות בשוק הסיני ומצריך מלבד תיקון בשע"ח גם רפורמות רחבות בתחומים שונים: הרחבת שרותי הרווחה הציבוריים (להקטנת החסכון של משקי הבית), הרחבת ההשקעה בתשתיות וצמצום ההשקעה בתעשיות "כבדות" ובנדל"ן. במסגרת מדיניות זו החל השלטון בשורה של צעדי מדיניות, כך למשל חברות המתאפיינות בעודף ייצור לא יוכלו לקבל הלוואה בנקאית או מימון בשוק ההון, וכן בוטלו ההנחות במסי יצוא עבור תעשיות נבחרות. על מנת לעודד את הצריכה הפרטית ניתנות סובסידיות למספר ענפים במסגרת "תוכנית התמריצים", ביניהם ענף הרכב, אשר נהנה מסובסידיות והוזלת מס הקנייה בשנים 2009-2010 והביאו לשיא שנתי ברכישת רכבים פרטיים – 13 מיליון רכבים. כמו כן, במטרה לחזק את כוח הקנייה הורחבו ההשקעות בשירותים הציבוריים, נתנו הטבות סוציאליות לחיזוק לשכבות החלשות: פנסיונרים ומהגרים, והועלה שכר המינימום בפרובינציות שונות ברחבי סין.
- **Three Networks Convergence** הממשל בסין יחבר בין רשתות התקשורת, הטלוויזיה והרדיו ורשת האינטרנט במדינה במטרה לפתח את ענפי המידע והתרבות בסין. הפלטפורמה המאוחדת תאפשר שילוב ומעבר טכנולוגיות בין התעשיות המעורבות. נבחרו 12 ערים מובילות בהן יושקו פרויקטי פיילוט במהלך השנים 2010-2012. איחוד הרשתות צפוי להגביר את הביקוש לשדרוג הרשתות ויהווה הזדמנות עסקית לטכנולוגיות בתחום הצ'יפים, כבלים אופטיים וציוד רשת.
- **אנרגיה** על רקע ועידת האקלים העולמית בקופנהגן, סין מחזקת את מחויבותה להפחתת פליטת גזי החממה, יעילות אנרגטית ופיתוח טכנולוגיות התומכות בהשגת היעדים שהוגדרו מבעוד מועד: הפחתה של 40-45% בפליטת גזי החממה בין השנים 2005 ל-2020. בעקבות ועידת האקלים עודכן החוק לאנרגיה מתחדשת, שכעת מחייב את חברות החשמל בסין לקנות את כל החשמל המופק מאנרגיית רוח ושמשי. בראשית השנה הוקמה "הועדה הלאומית לאנרגיה" אשר בראשה עומד ראש ממשלת סין Wen Jiabao, ומטרתה להנהיג מדיניות לתכנון ופיתוח אנרגיה. ביולי 2010 הועלה "מס משאבים" ב-12 הפרובינציות המערביות בסין במטרה להגביר את היעילות של חברות האנרגיה (דלק, גז, פחם) ולחזק את הפרובינציות במערב סין.

- **יצוא** הממשל המרכזי יפעל לאישוש סחר חוץ של המדינה, לאחר שבשנת 2009 ירד היקף הסחר ב-13.9%. סין תרחיב את הייצוא לשווקים נוספים דוגמת: אמריקה הלטינית, אפריקה ומזרח אסיה, על מנת להקטין את התלות ביצוא לשווקי ארה"ב ואירופה. כמו כן, יוגבר הפיקוח על ייצוא ענפים עתירי משאבים, אנרגיה וזיהום, והוגדר יעד להגדלת ייצוא השרותים.
- **פיתוח חקלאי** מדיניות חדשה לתמיכה בייצור חקלאי באזורים כפריים ועירוניים. כחלק המדיניות יופעלו מסגרות פיננסיות לפיתוח חקלאי, מערכת שירותים פיננסית למתן אשראי לחקלאיים, הגדלת סובסידיות ושיפור ההכנסה והרווחה באזורים חקלאיים.

תכנית החומש ה-11 (2006-2010)

הכלכלה הסינית מתנהלת בהתאם לקווי מדיניות שמתעדכנים אחת לחמש שנים ונקבעים על ידי הקונגרס הלאומי בשיטה המכונה "תכנית חומש" (FYP). לקראת סוף 2005 הצהיר הממשל על תכנית החומש ה-11 במספר מאזן קום הרפובליקה העממית. קוי המדיניות מיושמים ברפורמות עליהן מכריזה מועצת המדינה (The State Council) למשך התקופה המיועדת (עד קביעת התכנית הבאה ב-2010).
להלן יעדי התכנית המרכזיים:

- הכפלת התמ"ג לנפש בין השנים 2001 ל-2010, בהתבסס על מבנה כלכלי יעיל.
- שימוש מופחת באנרגיה שיתבטא בהורדת צריכת יחידות האנרגיה על כל יחידת תל"ג ב-20% בממוצע עד שנת 2010.
- קידום חברות בעלות אופי בינלאומי אטרקטיבי, תוך שיפור תנאי תחרותיות בשוק המקומי ושמירה על קניין רוחני.
- מתן חשיבות עליונה לצמצום פערים חברתיים-כלכליים. לשם השגת יעד זה, ידרש לאכוף את חוק חינוך חובה חינוך, ליצור מקומות עבודה נוספים, להפחית את העוני וליצור תשתית רווחה.
- תכניות ממשלתיות עיקריות שנועדו להביא למימוש היעדים לעיל:
- יישום תכניות שמירה על מקורות טבעיים ואיכות הסביבה והמשך עידוד ממשלתי להשקעות ידידותיות לסביבה.
- מלחמה בשחיתות (תחת הסיסמא הקוראת ל"חברה הרמונית") על ידי סגירת מוסדות, ארגונים וחברות שנמצאו כשלים מסוג זה באופן ניהולם.
- המשך מדיניות פיתוח וקידום השקעות איכותיות (עתירות טכנולוגיה והון אנושי) במרכז ובמערב המדינה על ידי מתן תמריצים והקלות רגולטיביות.
- מתן סיוע פיננסי להשקעות סיניות בחו"ל.
- ייצוב מדדי המחירים בדגש על ענף מוצרי המזון (על ידי קביעת מחירים ומתן הלוואות לחקלאיים) והנדל"ן (הטלת הגבלים על הלוואות בנקאיות והיתרי בנייה).
- פיתוח תשתית חינוך ובריאות מקופת המדינה על פי איזורי עדיפות, כשבראשם איזורים נחשלים בדרום ובמערב המדינה.

מדיניות ותקנות חדשות

תקנות חדשות להקמת משרד ייצוג בסין

משרד האדמיניסטרציה לתעשייה ומסחר (SAIC) הקשיח את התנאים להקמת משרד ייצוג בסין, החל מינואר 2010. על פי התקנות החדשות על חברת האם להיות פעילה לפחות שנתיים טרם הקמת משרד הייצוג בסין, תקופת הרישוי קוצרה משלוש שנים לשנה, מספר עובדי המשרד בעלי אזרחות זרה הוגבל לארבעה עובדים בלבד. בנוסף, הרשויות יבצעו מעקב ויבקרו במשרדים מידי תקופה. התקנות החדשות יחולו על משרדים חדשים וקיימים כאחד.

תקנה חדשה המאפשרת השקעה זרה בשותפות של מספר גופים

המועצה הלאומית של סין קבעה תקנה חדשה המאפשרת השקעה זרה משותפת למספר בין שתיים או יותר חברות/יחידים זרים, או בין חברות. יחידים זרים ומקומיים. מטרת התקנה היא לאפשר סביבה נוחה יותר להשקעות זרות במטרה להרחיב את שתופי הפעולה הבינ"ל וחילופי ידע וטכנולוגיות. השקעות זרות משותפות יזכו להקלות ברישוי מול הרשויות בסין והמרות מט"ח חופשיות.

תקנות חדשות להטמעת חוק הפטנטים המתוקן

ב-1 לפברואר נכנסו לתוקף התקנות החדשות להטמעת חוק הפטנטים המתוקן בסין. חוק הפטנטים נכנס לתוקף באוקטובר 2009, על פי החוק המתוקן המצאות מקומיות אשר פותחו בסין רשאיות להגיש בקשה לרישום פטנט בחו"ל ללא תלות ברישום הפטנט בסין. תיקון החוק נועד לעודד יזמות סינית ולשפר את הרמה הטכנולוגית בסין ועל ידי כך לאפשר לפיתוחים סיניים להתחרות בשווקים הבינלאומיים.

מדיניות חדשה לצינון שוק הנדל"ן בסין

המועצה הלאומית של סין (The State Council) פירסמה בינואר 2010 סדרת הוראות למשרדי הממשל הפדרלי והמקומי להקשחת הרגולציה בשוק הנדל"ן במטרה לייצב את מחירי הנדל"ן בסין. על פי ההוראות החדשות יפעלו משרדי הממשל להגדלת ההיצע של דירות קטנות וזולות לבעלי הכנסה נמוכה והרחבת היצע השטחים לבניית בנייני מגורים משותפים על ידי ההאצה של פיתוח ומכירת פרויקטי נדל"ן מתאימים כבר בתוכניות הבנייה לשנים 2010-2012. כמו כן, תוגבל קניית נכסי נדל"ן לצורכי השקעה על ידי הקשחת התנאים לקבלת הלוואות לדיור לרכישת דירה שנייה או יותר, כגון: העלאת גובה ההון העצמי (אחוז ההשתתפות המינימלי בעת מתן הלוואה) ל-40% משווי הנכס הנרכש. החל משנת 2012 צפוי הממשל להתחיל במיסוי נכסים. בנוסף, נאסר על חברות ממשלתיות אשר תחום פעילותן המובהק איננו נדל"ן לעסוק בענף זה, יוגבר הפיקוח על השקעות זרות בנדל"ן ותוחמר ההענישה על הונאות מס בשוק הנדל"ן. הממשל המקומי ידרש לשנות תקנות חוקים מקומיים אשר אינם עולים בקנה אחד עם ההוראות החדשות. ההוראות החדשות באות על רקע של עלייה מתמדת במחירי הדיור בסין במהלך השנה האחרונה.

שינוי לחוק האנרגיה המתחדשת

בדצמבר 2009 אושר תיקון לחוק האנרגיה המתחדשת בסין. על פי התיקון חברות החשמל בסין מחויבות לקנות את כל החשמל המיוצר ממקורות אנרגיה אלטרנאטיביים, ביניהם: אנרגיית רוח, אנרגייה סולארית, אנרגיה גאותרמית, Hydro-power, Biomass ואנרגיית גלים. רכישות האנרגיה יפוקחו על ידי מחלקת האנרגיה של המועצה הלאומית (The State Council) והסוכנות הלאומית לפיקוח על חשמל (Power Regulatory Agency State). חברות חשמל אשר יסרבו לקנות אנרגיה מתחדשת ייקנסו, גובה הקנס יהיה כפול מסך ההפסד של יצרנית האנרגיה המתחדשת.

כיום, עיקר אספקת האנרגיה בסין מבוססת על פחם ומקורות אנרגיה אלטרנאטיביים מספקים כ-9% בלבד מתצרוכת האנרגיה הכוללת בסין. תיקון החוק נועד לתמוך בהפחתת פליטת גזי החממה בסין, ובהשגת יעד של 15% תצרוכת אנרגיה המופקת ממקורות אלטרנאטיביים.

בראשית 2010 הוקמה "הועדה הלאומית לאנרגיה" (National Energy Commission) אשר תהיה אמונה על מדיניות תכנון ופיתוח אנרגיה. בראש הועדה יעמוד ראש ממשלת סין, Wen Jiabao, וסגנו Li Keqiang יכהן תחתיו. הקמת הועדה משקפת את החשיבות שנתן הממשל המרכזי לאנרגיה כמשאב הכרחי לצמיחת הכלכלה.

תוכניות סיוע ותמריצים ממשלתיים

תקנות חדשות לעידוד השקעות זרות בתחום הטכנולוגיה

המועצה הלאומית של סין פרסמה תקנות חדשות להשקעות זרות בסין. התקנות מעודדות השקעה זרה בענפי הייטק, השירותים והקלינטק, עם זאת הרגולציה עבור השקעה בתעשיות מזהמות או תעשיות המאופיינות בייצור יתר הוקשחה. במסגרת התקנות החדשות ייבנה מנגנון לניהול סיכונים במטרה לעודד מיזוגים ורכישות של חברות זרות ומקומיות. הממשל הסיני יתמוך בחברות בינ"ל המעוניינות בהקמת שלוחותיהן בסין. ייבוא מוצרים למטרות מדע וטכנולוגיה על ידי מרכזי מו"פ בבעלות זרה, יהיה פטור ממס עד סוף שנת 2010.

תכנית התמריצים

בסוף שנת 2008 הודיע הממשל הסיני כי יסייע לתשעה סקטורים מרכזיים שנפגעו בעקבות המשבר הכלכלי העולמי על ידי חבילות תמריצים בגובה 4 טריליון יואן (585.5 מיליארד דולר) לתמיכה בענפים: תעשיות קלות, טקסטיל, פלדה, רכב, מתכות שאינן מכילות ברזל, תעשיות פטרוכימיות, בניית ספנות, אלקטרוניקה וטלקום. חבילת התמריצים כללה מכסים ורגולציות ממשלתיות אשר עודדו יצוא של מוצרי תעשיות עתירות הון ותעשיות תומכות לפיתוח טכנולוגי, תמריצים נוספים צפויים להביא לעידוד חברות לאומיות למיזוגים ורכישות על ידי חברות זרות. חבילת התמריצים הממשלתית היוותה כ- 20% מהתמ"ג של סין בשנת 2009 והביאה לצמיחה כלכלית של 8.6%, מרבית ההוצאה מימנה פרויקטים בתחומי האנרגיה המתחדשת, תחבורה, נדל"ן ותשתיות. בשנת 2010 ימשיכו התמריצים אך בהיקף קטן יותר, הממשל בסין קבע כי היקף ההלוואות הבנקאיות לא יחרוג מ- 7.5 טריליון יואן (1.1 טריליון דולר). ההערכה היא כי מרבית הסיוע ייתמקד בטכנולוגיות לייעילות/חסכון אנרגטי, ותשתיות בתחום התחבורה והבריאות. יש לציין כי מרבית הפרוייקטים הממשלתיים מתבצעים ברמה המקומית ועל כן יש לעקוב ולהתעדכן מול הרשויות המקומיות בהליך הגשת המכרז, לוחות הזמנים והרגולציות המקומיות.

תכנית סיוע לענף הרכב בסין

נמשכים התמריצים לענף הרכב שהחלו בשנת 2009. במסגרת התמריצים תמשך הוזלת מס הקנייה עבור מכוניות

קטנות בעלות נפח מנוע של עד 1.6 ליטרים, לרמה של 7.5%. שיעור המס המקורי עמד על 10%, ובשנת 2009 הוזל שיעור המס לרמה של 5%. בנוסף, יוגדלו הסובסידיות על מסחר בכלי רכב מרמה של 3,000-6,000 יואן לרמה של 5,000-18,000 יואן. התמיכה הממשלתית בענף הרכב הסיני הביאה להשגת יעד שנתי של מכירת 13 מיליון רכבים, ובכך הפך שוק הרכב הסיני למס' 1 בעולם. מאז ראשית שנה נרשם גידול של כ-25% במכירות כלי רכב פרטיים (גידול של למעלה מ-5.4 מיליון רכבים). כ-85% מגידול מכירות הרכבים בשוק המקומי הן מכירות של רכבים קטנים.

סובסידיות ליצרני רכבים "ירוקים"

הממשל הסיני פרסם (יוני 2010) כי ייתן סובסידיות ליצרני רכבים היברידיים או חשמליים כחלק ממדיניות כוללת לצמצום פליטות גזי החממה והשימוש בדלק. גובה הסובסדייה לרכבים היברידיים יעמוד על 50,000 יואן (7,320 דולר) לרכבים חשמליים תינתן סובסדייה בגובה של 60,000 יואן (8,780 דולר). תוכנית הסיעו הינה ניסיונית ותחול ב-5 ערים נבחרות: שנגחאי, שנדן, הנגז'ואו, חפיי וצ'אנגצ'ון. בכל רחבי סין תנתן סובסדייה בסך 3,000 יואן בעבור רכבים בעלי נפח מנוע קטן וחסכון דלק של מעל 20%.

סובסידיות ליצור מוצרי חשמל המיועדים לשימוש באזורים כפריים

בראשית שנת 2009 החל הממשל בסן להעניק סובסידיות ליצרני מוצרי חשמל המיועדים לשימוש באזורים כפריים. בעקבות הסיוע פיתחו היצרניות קווי מוצרים המתאימים לשימוש ביתי-כפרי, אשר היקף מכירותיהם בשנת 2009 הסתכם במעל בכ-9.5 מיליארד דולר, סך הסובסידיות אשר הסתכם במעל ל-1.1 מיליארד דולר. המענקים ימשכו גם בשנת 2010.

קטלוג חדש למוצרים החייבים באישורי סחר והרחבת היתרי השקעות זרות בסחר במוצרים מעובדים

משרד המסחר הסיני פרסם רשימה חדשה של מוצרי סחר אשר יחוייבו באישורים מיוחדים, לפיה מסווגים מוצרים באחת משתי קטגוריות. אישורי הסחר יאפשרו פיקוח על יבוא מוצרים שאינם ידידותיים לסביבה והגבלת יבוא מיכון כבד ומוצרים צורכי אנרגיה. האישורים ישמשו את הממשל גם בפיקוח על יבוא ויצוא של כ-50 סוגי סחורות ביניהם תירס, כותנה ופחם. הרשימה החדשה צפויה להחליף את הרשימה הקודמת החל מה 1 בינואר 2009. בנוסף, עודכנה רשימת מוצרי ייצור אשר אסורים להשקעות זרות. למעלה מ-1,700 מוצרים אשר היו אסורים לייבוא חומרי גלם וייצוא מחדש של מוצרים מעובדים על ידי משקיעים זרים, ביניהם טקסטיל ופלסטיק, מותרים להשקעות זרות החל מתחילת שנת 2009. 27 מוצרים נוספים מענף המתכות (להוציא ברזל) מותרים אף הם להשקעות זרות. צעד זה תואם את ההורדה במכסי יצוא, בפעם השלישית ברבעון השני של 2008, לעידוד היצוא הסיני. פרטים נוספים באתר משרד המסחר הסיני.

רפורמה בסקטור הרפואי

הממשל הסיני אישר העברת תקציב של 123 מיליארד דולר לתמיכת בתכנית הממשלתית לקידום סקטור השירותים הרפואיים עד 2011. התכנית אושרה בישיבת המועצה הלאומית ברשות ראש הממשלה ון ג'יה באו Wen Jiabao. הרפורמה נשקלת מאז 2006, לאור עליית מחירים, ירידה באיכות השירותים הרפואיים והכיסוי המוגבל של ביטוחים רפואיים. התכנית צפויה לשפר את איכות השירות ולאפשר נגישות של שירותים רפואיים הן גיאוגרפית והן כלכלית לכל שכבות האוכלוסיה תוך 3 שנים. לדברי שר הבריאות הסיני צ'ן ז'ו (Chen Zhu) התכנית להגדלת ההוצאה הציבורית על שירותים רפואיים נועדה לצמצם עלויות בסקטור הבריאות והרוקחות. במסגרת התכנית יינתנו

סובסידיות ממשלתיות להקמת תשתיות לבתי חולים, רכישת ציוד רפואי, הכשרת צוותי רפואה מקצועיים ומימון הוצאות רפואיות לפנסיונרים. על פי פרסומי משרד הבריאות הסיני, התכנית עתידה לאפשר הקמה של בית חולים חדש בכל נפה אשר יעמוד בקריטריונים שיעמיד הממשל המרכזי וצפויה להביא להקמתם של כ-2,000 בתי חולים חדשים. מאז פרסום הרפורמה באפריל 2009, התקבלו מספר החלטות ברוח הרפורמה, ביניהן, ההוראה להגביל את הרווח מתרופות של בי"ח ציבוריים ל-15% במטרה להרחיב את נגישות הציבור לתרופות. ההוראה החדשה עשויה לפגוע ביכולת של בי"ח להעניק רמת שירות רפואי נאותה, ולכן תבחן תחילה ב-16 ערים נבחרות ברחבי סין.

מיסוי

SAT (State Administration of Taxation) היא הרשות הממסה בסין, ולה סמכויות נרחבות, ביניהן הפעלת שיקול דעת במתן הטבות מס. רשות המס בוחרת יעדי בדיקה מדגמיים מידי רשויות המיסים המקומיות. המס מתחלק בין הרשויות וכך מממן פעילויות ברמת המחוז וברמת המדינה. על כל עסק להירשם בשתי רשויות המס, המקומית והארצית. תקנות המס נתונות לפרשנות הפקידים (יש ומס ישולם באופן שונה בסניפים שונים באותה העיר ממש).

ב 1 לינואר 2008 נכנס לתוקפו "**מס חברות חדש**" (CIT Law – Corporate Income Tax Law), חוק המיסוי המשמעותי ביותר מאז רפורמת המיסים של שנת 1994. עיקר החידוש בחוק, המכיל שמונה פרקים ושישים סעיפים, הוא איחוד המס הכפול על חברות זרות ומקומיות. הקלות על מס ייצור בוטלו, והקלות נקבעו לסקטורים תעשייתיים מסוימים ובהתאם להעדפה איזורית. בין הענפים שיהנו מהטבות מס: פיתוח טכנולוגי, חקלאות, עיר, גידול כבוע"ח, דיג, שמירה על איכות הסביבה, טיהור מים ופיתוח תשתיות. מס מיוחד יחול על ענפי המו"פ לפיתוח טכנולוגיות ומוצרים חדשים, ואומנויות. ב 1 לינואר 2010 פורסמו **תקנות חדשות לגביית מס ממשרדי ייצוג בסין**. בעבר משרדי ייצוג בסין היו חייבים בתשלומי מס מינימליים לרשויות המקומיות בהתאם לחוק המיסוי הישן (Foreign Enterprise Income Tax, FEIT). לפי התקנות החדשות ידרשו משרדי ייצוג בתשלום מס הכנסה לפי CIT, "מס רישום", מס מכירות ומע"מ.

העסקת עובדים מקומיים

החל מינואר 2008 נכנס לתוקף "חוק התעסוקה החדש" הנוגע להעסקת עובדים מקומיים. החוק נועד להבטיח ביטחון תעסוקתי ותנאי העסקה הולמים. כך למשל: על המעסיק לתת הוראה מוקדמת של שבועיים מראש על פיטורי עובד מקומי, באם מתוכננים פיטורים של 20 עובדים ויותר או כ-10% מכלל העובדים בחברה נדרש המעסיק להעביר דו"ח כתוב ומפורט לרשויות המקומיות כחודש לפני מועד הפיטורין המיועד, המעסיקים נדרשים לשלם פיצוי פיטורין בגובה שכר חודשי עבור כל שנת העסקה וכו'. עם זאת, הניסיון מלמד כי קיים חוקי התעסוקה אינם נאכפים, בפרט באזורים כפריים.

המרות מטבע ותנועות מט"ח

המשרד הממשלתי האמון על העברות מט"ח (SAFE) הרחיב את תוכנית הפיילוט לפתיחת מוסדות פרטיים להמרת מט"ח ל-13 פרובינציות נוספות בסין. התוכנית שהחלה לראשונה בבייג'ינג ובשנגחאי, נועדה לגוון ולשפר את שרותי המרות מט"ח לאזרח ולתייר. באוגוסט 2008 הוציא המשרד הממשלתי האמון על העברות מט"ח (SAFE) תקנות חדשות שמועדו להגביל העברות מט"ח בין חשבונות עיסקיים של בבעלות זרה מלאה או חלקית. התקנות החדשות מתייחסות לארבע

סעיפים: הליכי אישור הון חברה (Capital Verification Procedures); השקעות בחברות מקומיות; רכישת נדל"ן; תשלומים לארגונים או אנשים פרטיים מקומיים במהלכים מיזוג ורכישות.

ארגון מחדש של משרדי הממשל הסיני

במהלך הקונגרס הלאומי ה-11 (the 11th National People's Congress) שנערך במרץ 2008 אושרה תכנית לארגון מחדש של משרדי הממשל, התכנית השלישית מסוגה בעשור האחרון. התכנית נועדה לייעל את פעילות המשרדים על ידי מיזוג מחלקות לכדי משרדי ממשלה מרכזיים ("super ministries") ביניהם: משרד תעשיות המידע (Information Ministry of Industry and), משרד למשאבי אנוש ולעניינים סוציאליים (Ministry of and Social Security Human Resources), משרד להגנת הסביבה (Ministry of Environmental Protection), משרד דיור ובינוי עירוני-כפרי (Ministry of Housing and Urban-Rural Construction), משרד תחבורה (Ministry of Transport).

למעשה, משרדי הממשל צומצמו מ-28 ל-27 משרדים והשינויים הם בעיקר קוסמטיים אולם חשוב להכיר בהם: משרד תעשיות המידע אמן על תפקוד התעשייה והסחר, טכנולוגיות ותעשייה הנוגעות לבטחון לאומי (פרט לאנרגיה גרעינית) ומחלקות הנוגעות לתחום תעשיות המידע; משרד התחבורה אמן על סלילת דרכים ותחזוקתם ועל שירותי דואר (בעוד מסילות הרכבת והקשור בהן יותרו תחת סמכות משרד הרכבות אשר נותר כשהיה); הסוכנות הלאומית להגנת הסביבה (SEFA) קיבלה מעמד של משרד ממשלתי; תפקידי הועדה הלאומית לפיתוח ולרפורמה (NDRC) הצטצמו במידה מועטה מן הצפוי, ולמעט הסרת הפיקוח על השקעות שהיקפן עולה על 30 מיליון דולר והסרת סמכותו מעל ועדת האנרגיה, המשרד צפוי להוסיף ולהוות צוואר בקבוק במתן אישורי חקיקה רגולטיבית; הועדה הלאומית לתרופות ומזון צורפה תחת משרד הבריאות הסיני.

תערוכת ה"וורלד אקספו" (world expo) בשנגחאי בשנת 2010

בראשית חודש מאי 2010 נפתחה תערוכת ה"וורלד אקספו" בעיר שנגחאי, התערוכה תמשך עד ה-31 לאוקטובר 2010. סין היא המדינה המתפתחת הראשונה הזוכה לארח את התצוגה בעלת ההיסטוריה של 153 השנים. התערוכה משתרעת על שטח בגודל של 5.28 קמ"ר התחומה של העיר שנגחאי, שבשטחה המוניציפלי כ-17 מיליון תושבים (מתוכם 12.3 מיליון בשטח העירוני) הממשל המקומי השקיע למעלה מ-10 מיליארד דולר בפיתוח תשתיות בעיר (פיתוח הנמל, שדות התעופה, תחבורה בעיר ומבנים תרבותיים). כמו כן, האזור המיועד פונה מתושביו, שהועברו למגורים בחלקים אחרים בעיר. ההוצאה הכוללת על תשתיות צפויה לעמוד על 29 מיליארד דולר. הגוף האחראי להכנות התצוגה נקרא The Shanghai World Expo Coordination Bureau ונמצא תחת ניהולו הישיר של סגן ראש עיריית שנגחאי, Han Zheng. בנוסף, הוקמו המשרדים הממשלתיים המקומיים הבאים שנועדו להשתלב באירגון האירוע: The Shanghai World Expo Land Reserve Center ו-The Shanghai World Expo Group.

התערוכה עוסקת בחזון "עיר העתיד", תחת הסיסמא "Better City, Better Life" הוקמו ביתנים של למעלה מ-200 מדינות וארגונים בינלאומיים, כ-70 מיליון איש צפויים לבקר בתערוכה ולהשתתף בארועים תרבותיים ובכנסים המקצועיים המתקיימים במסגרתה. הביתן הישראלי בנוי בצורת צדפה העשויה בחצייה מאבן ובחצייה מזכוכית. המבנה מייצג את החדשנות והקידמה הטכנולוגית של ישראל, ומסמל את הדיאלוג שבין אדם לטבע, ארץ ושמיים, עבר ועתיד.

כללי

בעת כינון היחסים הדיפלומטיים ב-1992 המסחר הכולל בין סין לישראל עמד על כ-50 מיליון דולר בלבד. בשנת 2001 עבר סכום המסחר הכולל את מחסום המיליארד דולר, והשנה כבר מגיע המסחר הכולל בין סין וישראל לכ-3.3 מיליארד דולר. סין הפכה להיות המדינה החשובה ביותר במזרח הרחוק למסחר עבור ישראל, הפעילות המסחרית הישראלית בסין גדלה בהתמדה וכך גם מספר החברות הישראליות והמייזמים המשותפים ובבעלות ישראלית מלאה בסין.

נוכח הצמיחה הכלכלית של סין בשנים האחרונות, ובהמשך למגמת המסחר בין שתי המדינות, הוגדרה סין בשנת 2004 על ידי משרד התעשייה והמסחר הישראלי כמדינת יעד לקידום היצוא הישראלי. מטרת התכנית היא לעודד את היצוא בעיקר בתחומי הטלקומוניקציה וההיי-טק, אבטחה, אגרו-טכנולוגיה, תשתיות וטכנולוגיית סביבה. מידי שנה מתקיימות משלחות של חברות ישראליות במגוון תחומים, שמטרתן לחשוף את אותן החברות לשוק המקומי וללקוחות פוטנציאליים, דוגמת המשלחת שהוביל ב-2004 שר התעשייה והמסחר דאז, אהוד אולמרט - משלחת רשמית בהשתתפות עשרות אנשי עסקים וחברות ישראליות במטרה לקדם את קשרי המסחר בין המדינות ולבחון אפשרויות לשיתוף פעולה. משלחת נוספת של חברות ישראליות, בראשות מנכ"ל משרד התעשייה והמסחר דאז, רענן דינור, ביקרה בפרובינציות הצפון מזרחיות (פרובינציות שהוגדרו ע"י ממשלת סין יעדי פיתוח והשקעה). בעבר התקיימו משלחות לסצ'ואן, יונאן, גואנגדונג, חאינאן, חיילונגג'יאנג ועוד. בשנת 2009 השיק משרד התמ"ת בשיתוף עם מכון היצוא הישראלי את תוכנית "שב"ט" לקידום היצוא הישראלי ביעדים נבחרים, ביניהם סין. התוכנית נועדה לסייע לחברות ישראליות לחדור ולהרחיב את פעילותן בשוק הסיני בסקטורים הבאים: תקשורת, אלקטרוניקה, רכב ומים. במסגרת התוכנית ביקרו כחמש משלחות עסקיות ישראליות באזורים שונים ברחבי סין. הפעילות הכלכלית של ישראל בסין מתרחבת, כאשר במהלך 2006 נפתח משרד אינטרסים ישראלי בעיר דליאן שבצפון מזרח המדינה, באוקטובר 2007 נחתם הסכם תיירות עם ביקורה של שרת החוץ ציפי ליבני, בינואר 2008 נחנך רשמית משרד אינטרסים ישראלי בעיר שנז'ן שבפרובינציית גואנגדונג עם ביקור ס.רה"מ ושר התמ"ת אלי ישי, במאי 2009 נפתחה הקונסוליה הכללית בגואנגז'ואו והנציגות הכלכלית לדרום סין וביוני 2009 נפתח המשרד לאינטרסים כלכליים למערב סין בעיר צ'נגדו. משרדים אלה מהווים זרוע של הנציגות המסחרית בבייג'ינג.

הסכמים בילטרליים

<p>עם כינון היחסים הדיפלומטיים בין שתי המדינות נחתם הסכם זה שהביא להסדרת יחסי הסחר בין שתי המדינות. סין נתנה לישראל מעמד של מדינה מועדפת (MFN) וגובה מישראל את שיעורי המכס הנמוכים ביותר, אותן היא גובה ממדינות אחרות עמן יש לה הסכם דומה.</p>	<p>הסכם סחר אוקטובר 1992</p>
<p>הסכם בין מכון התקנים הישראלי לבין שני מכוני התקינה הסיניים: SACI (The State Administration of Import and Export Commodity Inspection) ו- CSBTS (The Chinese State Bureau of Technical Supervision)</p>	<p>הסכם להכרה הדדית לאישורי תקינה מרץ 1994</p>

<p>ההסכם מאפשר לחברות הספנות של כל מדינה (צים ו-COSCO) לפעול בתחום רעותה, לפתוח משרדים ולנהל את עסקי הספנות שלהן באופן עצמאי, ללא שיתוף גורם מקומי. בשנת 2001 קיבלה חברת צים אישור להפעלת שירותים לוגיסטיים.</p>	<p>הסכם ספנות מרץ 1994</p>
<p>במסגרת ההסכם פועל הקו הסדיר של אל-על בין הערים תל-אביב ובייג'ינג. בתיקון זמני להסכם שנערך אושרה בשנת 2002 טיסת מטען של אל-על בקו תל-אביב – שנגחאי – בומביי - תל-אביב.</p>	<p>הסכם תעופה מרץ 1994</p>
<p>ההסכם נועד למנוע תשלום כפל מס של יחידים ושל חברות על רווחיהן בסין ובישראל.</p>	<p>הסכם כפל מס אפריל 1995</p>
<p>ההסכם נועד להגן על השקעותיהן של חברות מסחריות ממדינה אחת ברעותה, לאפשר הוצאת מט"ח, ישוב סכסוכים וכד'.</p>	<p>הסכם לעידוד ואבטחת השקעות אפריל 1995</p>
<p>הסכם לשיתוף פעולה בתחומי מחקר ופיתוח תעשייתי בין שתי המדינות, שמאפשר תמיכה של שתי המדינות בפרוייקט המשותף לשתי חברות, אחת ישראלית ואחת סינית. החברות יקיימו מו"פ תעשייתי משותף בתמיכת הארגונים הרלוונטיים: בישראל - לשכת המדען הראשי במשרד התמ"ס, ובסין - משרד ה-MOFTEC (כיום נקרא MOFCOM). באוקטובר 2002 נחתם הסכם שת"פ בין מתימו"פ לבין מרכז TORCH הסיני, המאפשר שת"פ במו"פ במסגרת ההסכם.</p>	<p>הסכם מו"פ 2000</p>
<p>ההסכם על הפרוטוקול הפיננסי בין ישראל וסין הוא כלי שמטרתו לקדם את המסחר בין שתי המדינות, באמצעות כך שהוא מאפשר לחברות סיניות לקבל הלוואות לטווח ארוך כאשר הן עושות עסקים עם יצואנים ישראלים בתחומים של מוצרי הון והקמת תשתיות. הפרוטוקול מקנה לחברות ישראליות את האפשרות להשתתף בפרוייקטים ובעסקאות מול גופים וחברות ממשלתיות, הנדרשים לייבא לסין רק ממדינה המעניקה אשראי מסובסד (Soft Loan). הסכם המסגרת קובע כי לחברה הסינית יינתן אשראי ל-10 שנים, בריבית מסובסדת של 2.5% ובפריסת תשלומים בה רוב התשלום מבוצע בחמש השנים הראשונות. ההסכם מקנה לחברות הישראליות את האפשרות להתחרות מול חברות ממדינות אחרות המציעות ללקוח הסיני כלי דומה (אך לא זהה), על הפעילות בסין. החל משנת 2002 עמדו לרשות היצואנים הישראלים \$ 200,000,000 למימון עסקאות נוספות.</p>	<p>הסכם לשיתוף פעולה פיננסי I ("הפרוטוקול הפיננסי") אפריל 1995</p>
<p>בחודש נובמבר 2004 נחתם הפרוטוקול הפיננסי השני בין ממשלת ישראל וממשלת סין. שני השינויים העיקריים שחלו בפרוטוקול החדש הם הגדלת מסגרת הפרוטוקול ב-\$200,000,000 נוספים מעבר להיקף האשראי של הפרוטוקול הפיננסי הראשון ויצירת אפשרויות מימון חדשות.</p>	<p>הסכם לשיתוף פעולה פיננסי II נובמבר 2004</p>
<p>הסכם התיירות הוא הכרה של סין בישראל כיעד תיירות מאושר עבור קבוצות תיירים סיניים. קבוצות תיירים סיניים יכולות לבקר רק במדינות הנהנות מסטטוס זה (Approved)</p>	<p>הסכם תיירות ADS אוקטובר 2007</p>

.Destination Status)

הסכם לתמיכה מקבילה במחקר ופיתוח תעשייתי לא-ממשלתי עם פרובינציאת ג'ונאסו, נועד לאפשר לחברות ישראליות וסיניות אשר מעוניינות בביצוע פרויקט מו"פ משותף להגיש בקשה לקבלת מימון (כל צד ממדינתו) ועל פי הקריטריונים של אותה המדינה, עד לסך כולל של 3 מיליון דולר (1.5 מיליון דולר כל צד). הרשויות אשר יקבלו בקשות לפרויקטים במסגרת ההסכם הן המחלקה למדע וטכנולוגיה של ג'ונאסו (JSTD) ולשכת המדען הראשי של משרד התמ"ת.

הסכם מו"פ עם פרובינציאת ג'ונאסו - ספטמבר 2008

בחודש מאי 2010 נחתם הפרוטוקול הפיננסי השלישי, אשר מסגרתו עומדת על 400 מיליון \$, בנוסף לאמצעי האשראי של הפרוטוקול הפיננסי הראשון והפרוטוקול הפיננסי השני. הפרוטוקול ישמש למימון פרויקטים בסקטורים חברתיים וסקטורים הנוגעים לפיתוח כלכלי. בהתבסס על תנאי הפרוטוקול הפיננסי, נחתמו הסכמי הלוואה כלליים בין בנקים סיניים ובנקים ישראליים (הסכמי מסגרת), הקובעים את התנאים והתהליכים למתן הלוואה ספציפית למימון עסקת יצוא. מימון העסקה הינו בהיקף של 100% מסכום ההסכם המסחרי אשר מסגרתו בין 1- ללמעלה מ-5 מיליון דולר. ההסכם מאפשר מספר חלופות מימון, למשך זמן מקסימלי של 15 שנים.

הסכם לשתוף פעולה פיננסי - מאי 2010

בחודש מאי 2010 נחתם הסכם מחקר ופיתוח בין משרד התמ"ת ומשרד המדע והטכנולוגיה הסיני, המוביל ומקדם את נושא המחקר והפיתוח התעשייתי בסין. ההסכם נחתם בין שר התמ"ת, מר בינימין (פואד) בן אליעזר ושר המדע והטכנולוגיה הסיני, מר וואן גאנג, במהלך ביקורו בישראל. כוונת הדדים להתחיל בעתיד הקרוב ליישמו. ההסכם נועד לסייע בגיוון שת"פ עם סין, ולקדם שותפות מבוססת ידע וחדשנות.

הסכם מו"פ בין משרד התמ"ת למשרד המדע והטכנולוגיה הסיני מאי 2010

מאזן מסחרי

כללי

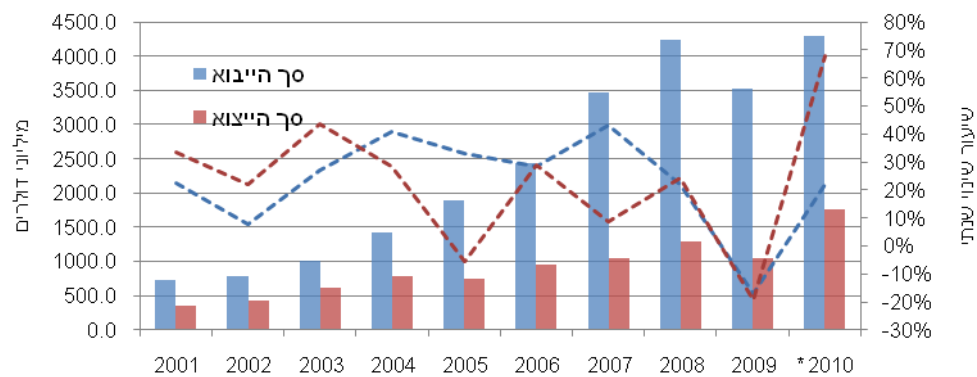
החל משנת 1992, שנת כינון היחסים הדיפלומטיים בין ישראל לסין, התפתח הסחר בין שתי המדינות בקצב מהיר של עשרות אחוזים מדי שנה. בעקבות החשיבות הרבה של סין בזירת הסחר הגלובלית והפוטנציאל הרב הגלום ביחסי הסחר בין שתי המדינות, הגדיר משרד התעשייה המסחר והתעסוקה את סין כמדינת יעד לקידום היצוא הישראלי. מטרת התוכנית היא ליצור תשתית ממשלתית אשר תסייע לחדירתן של החברות הישראליות לשוק הסיני, תוך התמקדות בענפי הבסיס: טכנולוגיות מידע וטלקום, אגרו-טכנולוגיה, מים ואיכות סביבה. במסגרת התוכנית, מקיימת הנציגות הכלכלית בסין בשיתוף עם מנהל סחר חוץ, פעילויות מגוונות כגון פתיחת נציגויות כלכליות נוספות

ומשרדי ייצוג בערים שונות בסין, משלחות ענפיות, אירועים מקצועיים ומסחריים, קידום הפרוטוקול הפיננסי, סקירות כלכליות ועוד.

סין – ישראל: נתוני יבוא ויצוא

על רקע המשבר הכלכלי בשווקים הבינלאומיים, בשנת 2009 הצטמצם היקף הסחר הבינלאומי ב-17% מנתוני 2008 והגיע לכ- 4.56 מיליארד דולר (כולל יהלומים). הגרעון המסחרי הצטמצם בכ-16% ועמד על 2.47 מיליארד דולר. היצוא הסתכם בכ- 1.04 מיליארד דולר והיבוא הסתכם בכ- 3.52 מיליארד דולר. בשנת 2010 חל גידול משמעותי בהיקף הסחר, אשר הסתכם בלמעלה מ-2.5 מיליארד דולר לחמשת החודשים הראשונים (ינואר-מאי 2010), גידול של 53% ביחס לתקופה המקבילה אשתקד. הגרעון המסחרי בתקופה זו עמד על 1.05 מיליארד דולר.

היקף יצוא ויבוא בחתך שנתי

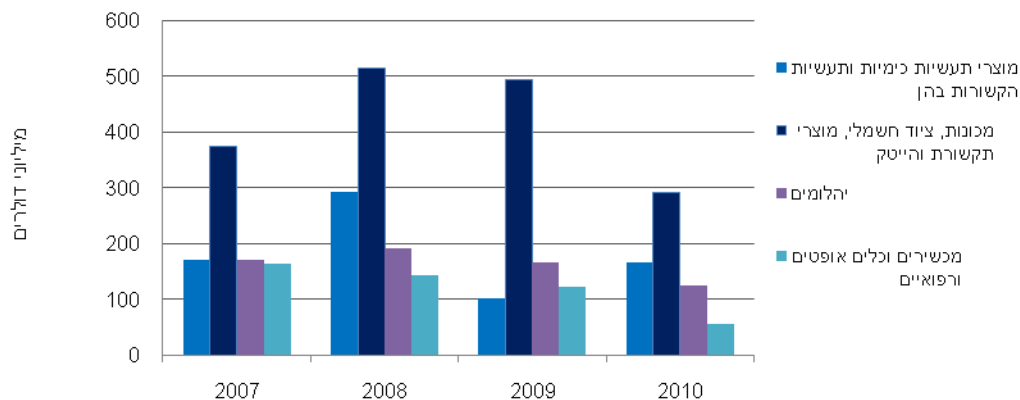


* נתוני 2010 הינם הערכה שנתית על בסיס נתוני הסחר בחודשים ינואר-מאי 2010

מקור: לישכה מרכזית לסטטיסטיקה, ירחון סחר חוץ מאי 2010, כולל יהלומים.

יצוא לסין: במהלך שנת 2009 הסתכם היצוא לסין הסתכם ב- 1.04 מיליארד דולר וסמן ירידה של למעלה מ-19% מנתוני 2008 (לעומת עלייה של 25% ביצוא אשתקד). היצוא ללא יהלומים הסתכם בכ- 0.87 מיליארד דולר וסמן ירידה של מעל 20% (לעומת עלייה של 26% ביצוא ללא יהלומים אשתקד). היצוא הישראלי מורכב ברובו ממוצרים מתקדמים מענפי האלקטרוניקה, התקשורת, מכונות וציוד, מוצרי תעשיות כימיות, יהלומים וציוד רפואי. בשנת 2009 נרשמה ירידה של כ- 4.0% ביצוא מכונות, ציוד חשמלי, מוצרי תקשורת והיי-טק, ירידה של 64.8% ביצוא מוצרים כימיים וירידה של 15.5% ביצוא ציוד רפואי. הענפים הבאים רשמו עלייה בייצוא: פלסטיק ומוצריו (20.6%), תכשירי מזון ומשקאות (50.7%) וטקסטיל ומוצריו (46.4%). בחודשים ינואר-מאי 2010, הסתכם היצוא ב-0.73 מיליארד דולר, ורשם עלייה של 131% ביחס לתקופה המקבילה אשתקד. היצוא ללא יהלומים הסתכם ב-0.6 מיליארד דולר. הגידול ביצוא בא לידי ביטוי בכל הענפים, כאשר גידול חד נרשם ביצוא מוצרי תעשיות כימיות (333%), מכונות וציוד חשמלי (108%) ומכשור אופטי וציוד רפואי (57.5%).

ענפים בולטים - יצוא מישראל לסין

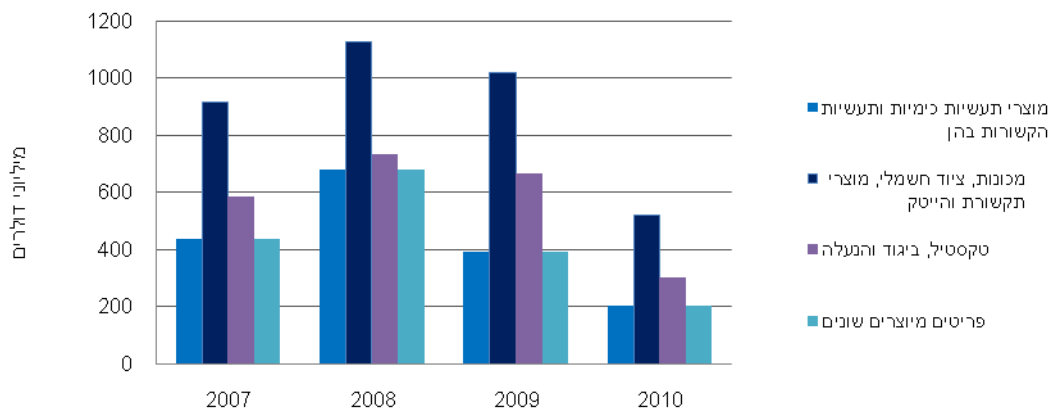


* נתוני 2010 מתייחסים לחודשים ינואר-מאי בלבד

מקור: לישכה מרכזית לסטטיסטיקה, ירחון סחר חוץ מאי 2010, כולל יהלומים.

יבוא מסין: היבוא מסין לישראל גדל בעשרות אחוזים מדי שנה, והגיע במהלך 2009 לסכום כולל של כ- 3.52 מיליארד דולר, ירידה שנתית של 17%. היבוא מסין מורכב בעיקר ממכשירים ומוצרי אלקטרוניקה (28% מכלל היבוא), טקסטיל ביגוד והנעלה (14%), מוצרי תעשיות כימיות (21%) ומתכות ופריטים מהן (9%). בשנת 2009 נרשמה ירידה בכל ענפי היבוא העיקריים: יבוא מוצרים כימיים ירד ב-42%, יבוא מתכות ירד ב-40%, יבוא מכשירים ומוצרי אלקטרוניקה וייבוא טקסטיל ירדו בכ-9%. עלייה נרשמה בהיקף היבוא נייר, קרטון ומוצרי (5.7%) ובייבוא פנינים, אבנים ומתכות יקרות (160%). בחודשים ינואר-מאי 2010 צמח היקף היבוא בכ-35% והסתכם ב-1.7 מיליארד דולר. עלייה חדה נרשמה ביבוא מתכות (69%), מכונות וציוד חשמלי (49%) ופריטים מיוצרים שונים (36%).

ענפים בולטים - יבוא מסין לישראל



* נתוני 2010 מתייחסים לחודשים ינואר-מאי בלבד.

מקור: לישכה מרכזית לסטטיסטיקה, ירחון סחר חוץ מאי 2010, כולל יהלומים.

ADS	Approvaed Destination Status
BECZ	National Border and Economic Cooperation Zone
CBRC	China Banking Regulatory Commission
CNTA	China National Tourism Administration
CCPC	China Copyright Protection Centre
CPC	Communist Party of China
CPPCC	China People's Political Consultive Conference
EPZ	Export Processing Zone
ETDZ	Economic & Tchnology Development Zone
HIDS	High-Tech Industrial Zone
FTZ	Free Trade Zone
GAC	General Administration of Customs
MoF	Ministry of Finance
MOFCOM	Ministry of Commerce
MII	Ministry of Information Industry
MWR	Ministry of Water Resources
NBS	National Bureau of Statistics
NDRC	National Development and Reform Commission
NPC	National Peoples Congress
PBoC	People's Bank of China
PCA	Partnership and Cooperation Agreement
PRC	People's Republic of China
SAFE	State Administration of Foreign Exchange
SAIC	State Administration of Industry and Commerce
SAT	State Administration os Taxation
SASAC	State Assets Supervision and Administration Commission
SEFA	State Enrionmental Protection Administration
SERC	State Electricity Regulatory Commission
SEZ	Special Economic Zone
SIPO	State Intellectual Property Office

פרטי קשר

הנציגות הכלכלית של ישראל בסין

שגרירות ישראל בבייג'ינג

חובב רף - נציג כלכלי

hovav.ref@israeltrade.gov.il

טל': +86 10 8532 0664

פקס: +86 10 8532 0612

אתר אינטרנט: www.israeltrade.org.cn

הנציגות הכלכלית של ישראל לדרום סין

הקונסוליה הכלכלית של ישראל בגואנגדז'ואו

דני טל – נציג כלכלי

danny.tal@israeltrade.gov.il

טל': +86 20 28317491

פקס: +86 20 28317492

שלוחת הנציגות הכלכלית בעיר צ'נגדו (Chengdu)

נציג: דיוויד ז'אנג

zxdong1969@gmail.com

טל': +86 28 86640664

שלוחת הנציגות בעיר דאליאן (Dalian) – לא פעילה

טל: +86 411 3970 0355

פקס: +86 411 3970 0356

אימייל: dalian.china@israeltrade.gov.il